

Refllet

MAGAZINE MUNICIPAL
DES ENGHIENNOIS

Englien
LES BAINS

NOVEMBRE • DÉCEMBRE 2020 / ENGHIELESBAINS.FR /

114

12 | TRAVAUX

Ouverture de la maison médicale

20 | DÉVELOPPEMENT DURABLE

Biodiversité en ville

22 | JEUNESSE

#ReconfineTaPollution

Au chevet **du lac**



L'aide à domicile sur-mesure

Réseau national d'aide à domicile pour les personnes âgées



Aide à l'autonomie



Aide aux repas



Accompagnements



Aide ménagère

01 84 28 03 00

Agence d'Enghien-les-Bains



Petits-fils
SERVICES AUX GRANDS-PARENTS



petits-fils.com

Organisme agréé par l'État



LE SPÉCIALISTE DE

la garde d'enfants

À DOMICILE



GARDE D'ENFANTS À DOMICILE
SORTIES D'ÉCOLE & DE CRÈCHE
GARDES PARTAGÉES

AGENCE FAMILY SPHERE ENGHIEU-LES-BAINS

Ibis boulevard Cotte - 01 83 84 50 00

contact.95@family-sphere.fr

www.family-sphere.com



ACE SOCIÉTÉ ENFANTS SARL 519 859 859 859 859 - Agence SARL 519 859 859 859 859 - Entreprise indépendante membre du réseau Family-Sphere



ALL4HOME ENGHIEU

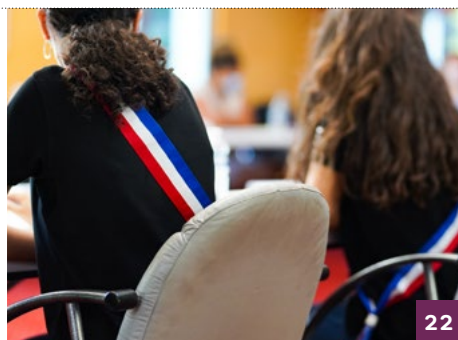
MÉNAGE | REPASSAGE | GARDE D'ENFANTS À DOMICILE

- Des prestations sur mesure
- Des recrutements rigoureux
- Des intervenant.e.s qualifié.e.s



WWW.ALL4HOME.FR

01 34 44 95 19



Sommaire

N° 114 • NOVEMBRE • DÉCEMBRE • 2020

6
RETOUR EN IMAGES

Près de 6 000 élèves dans les établissements / Des jeunes élus fiers de leur bilan

8
ÉCONOMIE

Une aide pour les finances des communes / Place des entrepreneurs

10
CADRE DE VILLE

Les Enghiennois recensés / Syndicat Émeraude, au cœur de la gestion des déchets

12
TRAVAUX

Ouverture de la maison médicale / Nouveau règlement local de publicité

16
DOSSIER

Au chevet du lac

20
DÉVELOPPEMENT DURABLE

Plus de 1 800 arbres diagnostiqués / Biodiversité en ville

22
JEUNESSE

#ReconfineTaPollution

24
SORTIR

La culture réinventée / Nourrir le débat

30
VISAGE D'ENGHIEN

Frédéric Mistral

32
SPORTS

Reprise des activités

33
AGENDA

34
TRIBUNES



Magazine de la Ville d'Enghien-les-Bains • Hôtel de ville • 57 rue du Général-de-Gaulle • 95880 Enghien-les-Bains • tél. : 01 34 28 45 46 • **Directeur de la publication** : Philippe Sueur • **Directrice de la communication** : Katia Guérin - kguerin@enghien95.fr • **Rédaction** : Katia Guérin • Florence Brissieux - fbrissieux@enghien95.fr • **Maquette et conception graphique** : Floriane Mhoumadi - fmhoumadi@enghien95.fr • **Imprimeur** : Imprimerie RAS - 6 avenue de Tissonvilliers 95400 Villiers-le-Bel • **Dépôt légal** : 3^e trimestre 2020 • Retrouvez toute l'actualité de la ville sur enghienlesbains.fr et son profil facebook. Pour toute annonce d'événements, écrire à : reflet@enghien95.fr.



Agence immobilière spécialisée autour du lac d'Enghien
Enghien, Soisy sous Montmorency, Saint-Gratien
Estimation gratuite dans la journée



**Recherchons propriétés et appartements
autour du Lac d'Enghien
pour notre clientèle parisienne et étrangère**

7, rue du Temple ▪ 95880 Enghien-les-Bains
01 34 12 44 24 ▪ autourdulac5@orange.fr
www.autourdulac.fr

RÉSIDENCE SERVICES SÉNIORS À SOISY-SOUS-MONTMORENCY



Location
à partir de
1410 €/mois¹

Vous hésitez ?
Commencez par un
séjour découverte²

-10 % Offert
sur les 6 premiers mois³

**Pour plus d'informations et visites,
contacter l'accueil
au 01 85 11 24 47**

1- Prix mensuel TTC pour 1 personne incluant la location d'un studio appartement meublé A19 de 29,70m², balcon de 3,80m², le forfait des charges traitées, ainsi que les services non individualisés.
3- Offre valable jusqu'au 31/12/2020 avec une remise de 10% sur le tarif de la location mensuelle hors charges et hors services non individualisés pour les 6 premiers mois de location. 2- Plus de renseignements auprès de la directrice.
Siège social : La Rabote - Parc de la Doune 3 - 165, avenue Gallié - 13057 AIX-EN-PROVENCE • 015 344 494 RCS-Aix-en-Provence • Images Les essentielles / Adobe Stock / Arnaud Picaud / Scatena - Juin 2020

Résidences Seniors
LES ESSENTIELLES
par *Soi Santé Plus*

31bis, avenue Général de Gaulle
95230 SOISY-SOUS-MONTMORENCY
accueil.soisysousmontmorency@korian.fr
www.lesessentielles.fr



*Fait maison au gré des saisons
Une cuisine saine,
simple et conviviale !*

Du mardi au samedi jusqu'à 19 h 30
Une nouvelle carte chaque semaine

**Restaurant
Vente à emporter**

Saint-Gratien

Allée Jean Gabin
Le Forum
95210 Saint-Gratien
01.34.16.23.69

Privatisation le soir
pour les groupes

**Dégustation sur place
Vente à emporter**

Enghien-les-Bains

6 rue de Mora
95880 Enghien-les-Bains
01.39.59.79.03



www.potetcie.fr

McDonald's™ ENGHIEEN-LES-BAINS
42, AV. DU GÉNÉRAL DE GAULLE
95880 ENGHIEEN-LES-BAINS Ouvert 7j/7 de 8h à 23h, vendredi et samedi jusqu'à minuit
Pour votre santé, mangez au moins cinq fruits et légumes par jour. www.mangerbouger.fr

SCHMIDT

**PRENEZ RENDEZ-VOUS
DANS VOTRE CENTRE CONSEIL :**

4 boulevard d'Ormesson
95880 Enghien-les-Bains
01 74 00 95 95

www.formedesign.schmidt



Chères Enghiennoises, chers Enghiennois

C'est une année décidément particulière et cette rentrée n'y a pas échappé. Si chacun a retrouvé ses activités, la reprise est hésitante, menacée par le regain de l'épidémie de la Covid-19. Les activités sportives se déroulent dans un format qui demande des concessions, certes, mais il est fondamental pour permettre une pratique dans des conditions sanitaires sécurisées. Il faut ici saluer le formidable travail des services de la Ville et des associations qui ont su travailler main dans la main afin de rendre cette reprise possible et durable. La culture, elle aussi terrassée par la crise, reprend des couleurs, là encore avec des mesures de distanciation mais elle revit ! Quel bonheur de retrouver les artistes au Centre des arts, qui affiche une fois de plus une programmation intense, foisonnante, reflet de la création artistique, qu'en tant que collectivité nous devons soutenir et protéger. C'est une grande fierté aussi que de voir les auteurs revenir à Enghien-les-Bains. Malgré une jauge réduite à 200 personnes, les conférences de Maxime Rovère et de Philippe Meirieu, organisées par la Médiathèque George-Sand ont rencontré le succès. Elles montrent combien la culture est vitale, elle nourrit l'âme collective et réjouit le cœur de chacun.

Fragile aussi, comme notre planète, notre lac a cet été tristement subi les effets du réchauffement climatique, avec pour conséquence, un déséquilibre absolu de son milieu aquatique. Si la Ville œuvre avec le Siare depuis plusieurs années pour lutter contre le phénomène d'eutrophisation, cet événement ne saurait se résorber par des actions à court terme. Seule une compréhension de tous aura un impact fort sur la qualité de nos eaux. Je me réjouis déjà de la très belle

coopération dont ont fait preuve les services de la Ville, le Siare mais aussi les associations et les riverains qui ont prêté main forte pour écumer le lac. Elle est indispensable pour reconstruire un urbanisme adapté aux évolutions climatiques, protecteur de notre santé et de notre cadre de vie. L'urgence est de faire revenir la nature en ville, de redonner la place à l'eau. En 2015 nous avons révisé notre P.L.U. afin de lutter contre l'imperméabilisation des sols ; en 2019 nous avons lancé notre atlas de la biodiversité pour mieux la protéger et la valoriser dans nos projets d'aménagement ; en 2020, nous avons entièrement végétalisé le quai Tabarly. De son côté, le Siare renouvelle ses équipements pour améliorer les eaux entrant dans notre lac. Enghien-les-Bains a également adopté en 2020, avec 80 collectivités, un Schéma d'aménagement et de gestion des eaux, dont les prescriptions s'appliquent à tous, particuliers comme privés. Ces actions fortes porteront à terme leurs fruits uniquement si nous en percevons tous les enjeux et acceptons les adaptations de vie.

L'esprit collégial, c'est aussi se protéger soi et les autres. Cet été, nous avons imposé le port du masque dans les rues très fréquentées de notre ville afin de limiter la propagation du virus. Cette mesure a depuis été entérinée par la préfecture du Val-d'Oise qui a rendu le port obligatoire dans tout l'espace public, et ce jusqu'à nouvel ordre. Je tiens à féliciter les Enghiennois qui font en ce sens preuve d'une grande intelligence collective, un geste de bon sens pour la santé de tous.

Portez-vous bien !
Avec mon affection.

PHILIPPE SUEUR
MAIRE D'ENGHIEN-LES-BAINS
1^{er} Vice-président du Conseil départemental du Val-d'Oise



Près de 6 000 élèves dans les établissements

Elle était attendue cette rentrée scolaire, après des mois sans école. Suivant un protocole sanitaire allégé, près de 1 300 élèves sont retournés dans les écoles maternelles et élémentaires et près de 4 000 dans les collèges et lycées enghiennois. Une rentrée marquée par de nouveaux projets dont la labellisation E3D (établissements engagés dans une démarche de développement durable) pour les trois écoles publiques et le renforcement des langues étrangères. De son côté, l'école de gestion et développement international Gescia, comptant plus de 700 étudiants, a reçu la visite de Franck Riester. Le ministre délégué en charge du Commerce et de l'Attractivité a présenté aux étudiants le volet export du plan de relance du gouvernement visant à favoriser l'emploi des jeunes à l'étranger, en développant le volontariat international en entreprise.



CMJ : fiers de leur bilan

En séance plénière, les jeunes élus ont dressé le bilan de leurs actions devant M. le Maire et les élus, un moment émouvant pour ces collégiens qui ont fait preuve de maturité, de générosité et d'engagement. Ils terminent leur mandat sur deux gestes forts : la récolte de fournitures scolaires pour des enfants haïtiens et une vidéo de sensibilisation à l'environnement : #ReconfineTaPollution. « Ils sont pour nous, adultes et élus, source d'émerveillement et exemples d'engagement. Je souhaite à tous une belle poursuite dans leurs études. Je suis sûre qu'ils continueront à être ambassadeurs des notions de citoyenneté auprès de leurs camarades » confie Véronique Férien, adjointe au Maire déléguée au scolaire, périscolaire, enfance et petite enfance, qui souligne « la qualité du travail mené par les jeunes avec l'aide de leur référent durant ces deux années ».

© F. Mhourmadi / E. Chidiack



Place des entrepreneurs



ALIEN 6

Ce cabinet de Conseil en Stratégie IT s'est installé en mai à Enghien-les-Bains. Spécialisé dans l'adoption de l'Intelligence Artificielle, il accompagne de grands groupes dans la définition de leur stratégie informatique et dans la recherche de solutions innovantes. Composée d'une équipe pluridisciplinaire, l'entreprise créée en 2016, propose un savoir-faire allant du stratégique à l'opérationnel.

« Nous sommes positionnés sur une industrie de pointe, dont le travail est difficilement palpable pour le grand public - tout comme l'est l'Intelligence Artificielle (IA). Convaincus que les entreprises doivent pouvoir tirer profit de l'IA à court et moyen termes, Alien 6 propose également des solutions qui en faciliteront l'usage », explique son fondateur Ludovic Fernandez. Cet urbaniste en systèmes d'information a choisi notre territoire « pour sa dynamique, avec l'intention de contribuer localement à l'efficacité économique. S'installer à Enghien-les-Bains est apparu comme une évidence : nous restons proches de Paris et de nos clients tout en bénéficiant du charme de la ville, de son patrimoine et des arts numériques, sources d'inspiration ».

7, rue de Libération
01 84 25 54 30 • alien6.com



COVID-19

Une aide pour les finances des communes françaises

2,5 milliards d'euros. Tel est le montant estimé du total des pertes du secteur communal liées à la crise sanitaire par la mission gouvernementale confiée au député Jean-René Cazeneuve.

Afin d'éviter une crise financière dans les collectivités et de leur permettre d'exécuter leur budget 2020 en équilibre, la loi de finances rectificative du 30 juillet 2020 organise un soutien aux communes et aux intercommunalités confrontées à des pertes de recettes liées aux conséquences économiques de l'épidémie de Covid-19. Ce soutien prend la forme d'une compensation, par l'État, des pertes de certaines recettes fiscales et domaniales subies par les collectivités en 2020. La loi liste la nature des recettes compensées et précise les modalités de calcul de la compensation (art.21 de la loi de finances rectificative).

Baisse du produit brut des jeux en raison de la fermeture du Casino (5,8 M€), baisse des recettes de parkings (1,178 M€) conjuguées à une augmentation de certaines dépenses (heures supplémentaires, masques, par exemple). Dès les premiers jours du confinement, la situation d'Enghien-les-Bains a fait l'objet de la plus grande attention des services de l'État et de la Direction départementale des finances publiques dans le département. C'est d'ailleurs à leur demande que la Ville a préparé la délibération soumise au Conseil municipal du 8 octobre 2020.

La compensation, par l'État, des pertes de recettes subies par Enghien-les-Bains, comme par l'ensemble des collectivités dans une situation analogue, a un caractère obligatoire. Il ne s'agit en aucun cas d'une subvention que la Ville serait aller quémander de sa propre initiative.

Enghien devrait donc percevoir de l'État, en 2020, un acompte calculé, comme le prévoit la loi, sur le fondement d'une estimation de nos pertes de recettes fiscales et domaniales subies en 2020, soit 6, 832 M€. C'est ce montant que nous avons inscrit dans la décision modificative adoptée au Conseil municipal du 8 octobre 2020. La compensation fera l'objet d'un ajustement en 2021 lorsque le résultat de 2020 sera définitivement établi. Ce mécanisme de garantie nous permet de préserver notre capacité d'autofinancement, c'est-à-dire notre capacité à financer nos investissements en limitant le recours à l'emprunt.

COGEDIMclub®
RÉSIDENCES SENIORS

Fidèle à l'esprit de famille

C'est ici
que mon père
a retrouvé sa bonne
humeur légendaire.

Guy 76 ans

Résidence L'Éclat du Lac

11 rue du Temple 95 880 Enghien-les-Bains

Chez COGEDIM club® L'Éclat du Lac, la résidence services pour les seniors autonomes à Enghien-les-Bains, propose jusqu'au 31 décembre 2020 une offre de **remise sur le premier loyer**, hors charges et services, - 300 € sur les studios, - 500 € sur les 2 pièces et - 750 € sur les 3 pièces. Outre des appartements à louer, c'est toute une gamme de services et un programme d'animations intergénérationnel que nous offrons pour rester en forme, en sécurité et bien entouré.

☎ 0 805 234 200
Service et appel gratuit, 7 jours sur 7

www.cogedim-club.fr

UNE MARQUE ALTAREA

Tout le génie électrique des bâtiments et des espaces publics



Les expertises techniques développées par l'entreprise sont au cœur de la révolution digitale de l'innovation.

ENTRA est au service de l'attractivité des Collectivités, du Tertiaire, de l'Industrie et des Transports.

102 bis, rue Danielle Casanova - 93300 AUBERVILLIERS cedex
Tél. : 01 48 11 37 50

[in entra-smart-energies](https://www.entra-smart-energies.com)



entra
smart énergies



Les Enghiennois recensés début 2021

Combien de personnes vivent en France ? C'est tout l'objet du recensement effectué chaque année dans l'ensemble des communes. Dans votre ville, il se déroulera du 21 janvier au 27 février 2021.

Les chiffres du recensement donnent une connaissance démographique fine aidant l'État et les collectivités à ajuster leurs politiques publiques en fonction des besoins : construction d'écoles, de maisons de retraite, développement de moyens de transports... Votre participation est donc essentielle. Elle est obligatoire selon la loi mais elle est avant tout civique. Un agent recenseur, recruté par la mairie et tenu au secret professionnel, se présentera chez vous. Pour répondre aux questionnaires, vous pourrez soit remplir un formulaire en ligne sur le site le-recensement-et-moi.fr, soit remplir le formulaire papier. L'agent recenseur,

à un moment convenu avec vous, viendra le récupérer ou bien vous pourrez l'envoyer ou le déposer à la mairie.

Vos réponses resteront confidentielles et seront remises à l'INSEE, seul organisme habilité à exploiter les questionnaires et établir des statistiques anonymes.

➕ **Les résultats sont disponibles sur le site insee.fr**

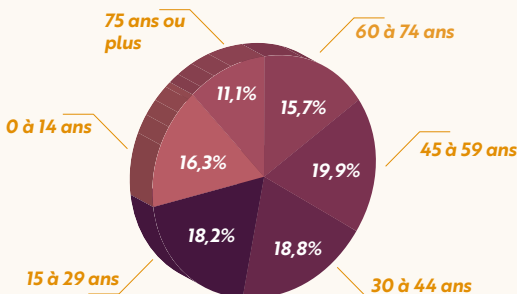
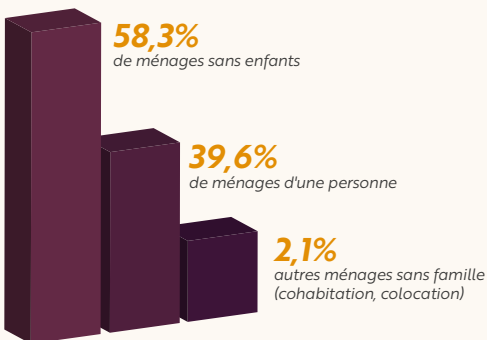
Élections : vérifiez votre inscription

L'année 2021 sera marquée par deux échéances électorales : les régionales et les départementales. N'hésitez pas à consulter le site service-public.fr afin de vérifier votre inscription électorale et votre bureau de vote. Si vous ne trouvez pas ces informations, vous pouvez contacter votre commune d'inscription ou déposer une demande sur le site internet.

Le bureau du service des affaires générales d'Enghien-les-Bains est également à votre disposition pour vous informer et vous accompagner sur cette procédure d'inscription.

➕ **Vous pouvez le joindre au 01 34 28 42 18 et au 01 34 28 45 79.**

Composition des ménages

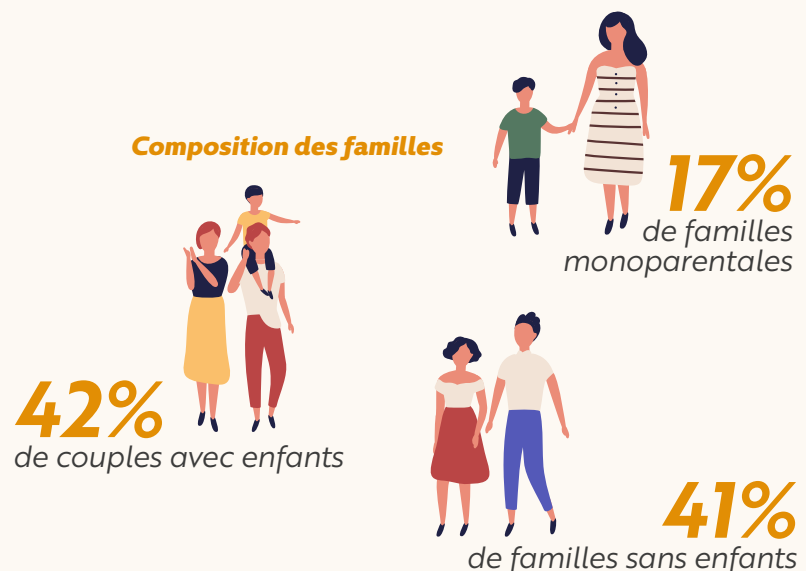


Répartition par tranches d'âges

11 369
habitants en 2017

Les Enghiennois en chiffres

Composition des familles

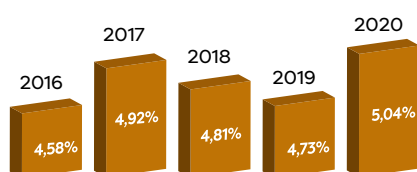


Syndicat Émeraude, au cœur de la gestion des déchets

Vous vous interrogez peut-être sur la hausse de la taxe d'enlèvement des ordures ménagères, figurant dans votre taxe foncière. Celle-ci est définie à l'échelon communautaire, et finance le ramassage et le tri des déchets, dont la mission est gérée, par délégation, par le Syndicat Émeraude.

Cette structure intercommunale créée en 1993 a pour missions la prévention, la collecte et le traitement des déchets ménagers et assimilés. Sur le modèle d'un conseil municipal, le Syndicat est administré par un Président (M.Gérard Lambert-Motte), un Comité syndical, un Bureau et une équipe technique et administrative. Situé au Plessis-Bouchard, il regroupe 17 communes réparties sur 2 communautés d'agglomération, Val Paris et Plaine Vallée, soit 280 034 habitants. Le taux de la taxe d'enlèvement des ordures ménagères (TEOM) est donc défini au niveau communautaire, et non communal.

Taux de la TEOM



Soit une hausse d'à peine 2% par an sur les 5 dernières années.

Les facteurs impactant la variation des taux

- Hausse constante des coûts de gestion liée à l'indexation des prix suivant l'inflation
- Pertes importantes de recettes liées à la baisse des prix de reprise des déchets (papier, carton...)
- Augmentation du volume de collecte (tonnages) et croissance des coûts de collecte (gasoil et main d'œuvre)

Lors des 2 dernières années, le Syndicat a utilisé ses réserves financières pour diminuer les taux de taxation, de manière artificielle. Ces réserves étant épuisées, il s'agit de financer et revenir à un taux adéquat avec ses besoins. Il importe plus que jamais de réduire sa production de déchets et recycler ce qui peut être valorisé.

Collectes de déchets gérées par le Syndicat Émeraude pour Enghien-les-Bains

- 3 collectes par semaine d'ordures ménagères (et 6 fois en hyper centre)
- 1 collecte par semaine de déchets recyclables et du verre
- 1 collecte par mois d'encombrants

S'agissant des déchets verts et des déchets d'équipement électrique et électronique, la Ville organise un point d'apport volontaire chaque samedi au gymnase de la Coussaye. Un camion Démétox récupère par ailleurs les déchets toxiques.

➔ [d'infos sur enghienlesbains.fr/gestion-des-dechets](https://enghienlesbains.fr/gestion-des-dechets)

AFFICHES PUBLICITAIRES ET ENSEIGNES : VERS DE NOUVELLES RÈGLES

Le 23 septembre dernier, les commerçants et les élus ont échangé sur le projet du nouveau « *Règlement local de publicité* ». La ville entreprend, en effet, la révision de celui-ci, en vigueur depuis 2009, afin de le mettre en conformité avec les nouveaux objectifs de développement durable fixés par le Code de l'environnement.

À travers le règlement, il s'agit de fixer des obligations en matière d'affichage publicitaire, en maintenant un équilibre entre, d'un côté, le droit à l'expression et, de l'autre, le respect du patrimoine urbain et du cadre de vie ainsi que la lutte contre la pollution visuelle. Parce qu'il concerne tous les Enghiennois, ce projet s'appuie sur un processus de concertation avec les habitants et les acteurs économiques de la ville. Le projet de règlement local de publicité sera arrêté lors du prochain Conseil municipal puis prochainement soumis à une enquête publique, à laquelle tous les Enghiennois seront invités à participer.

En attendant, vous pouvez exprimer vos avis dans le registre mis à votre disposition à la **Direction de l'Urbanisme, de l'Économie et de l'Action Foncière au 57, rue du Général-de-Gaulle, ou bien par mail à : urbanisme@enghien95.fr**

Vous pouvez aussi consulter les documents relatifs à la révision de ce règlement sur le site enghienlesbains.fr/urbanisme



Ouverture de la maison médicale

Le Pavillon Bagatelle, désormais réaménagé en maison médicale, s'apprête à accueillir six médecins généralistes. Le Dr Céline Bretelle est la première à s'être installée ce mois-ci.

Suite au départ à la retraite de médecins enghiennois, l'attente de nouveaux médecins était forte. Le Pavillon Bagatelle a été réhabilité et transformé par la Ville afin de créer six cabinets médicaux, entièrement accessibles aux personnes à mobilité réduite grâce à l'installation de deux ascenseurs. Pour le Dr Céline Bretelle, qui s'est installée mi-octobre, la location de locaux à prix attractif lui donne l'opportunité d'ouvrir enfin son propre cabinet, après avoir exercé plusieurs années dans une maison de santé pluridisciplinaire à Gennevilliers. « *Il est quasiment impossible aujourd'hui de travailler seul, compte tenu des normes s'appliquant aux cabinets médicaux*, explique la jeune femme de 32 ans, qui poursuit parallèlement à son activité, un diplôme universitaire de pédiatrie à l'hôpital Necker. *La Ville a mené ce projet en étant disponible, joignable et toujours à l'écoute de nos besoins. Ce coup de pouce à l'installation est très appréciable. De plus, la maison médicale permettra de constituer une équipe et ainsi assurer une continuité des soins pour les patients, en cas d'absence des uns et des autres.* »



Constatant un réel besoin, le Dr Bretelle consacrera une après-midi par semaine aux visites à domicile pour les personnes âgées et les personnes à mobilité réduite. Une démarche également envisagée par

le Dr Raniya Benhdache, dont l'installation est prévue en janvier 2021.

Les rendez-vous auprès du Dr Bretelle sont à réserver sur le site doctolib.fr ou par téléphone au **01 80 96 31 78**.

+ Accès à la maison médicale par le 5 bis rue de l'Arrivée, au fond du jardin.

TRAVERSER EN SÉCURITÉ

La Ville a installé, cet été, des kits sonores sur les feux piétons afin de guider les personnes aveugles ou malvoyantes. Celles-ci pourront actionner le dispositif sonore à l'aide d'une télécommande. Le fonctionnement est simple : le feu le plus proche émet en boucle un signal sonore « rouge piéton » si le feu est rouge, ou bien des « bips » si le feu est vert. À l'écoute du signal sonore, la personne saura ainsi si elle peut traverser ou non la chaussée.

Neuf carrefours sont désormais équipés de cette solution d'accessibilité. Ce dispositif pourrait être déployé sur l'ensemble des autres carrefours.

Les services techniques mettront à disposition les commandes sur présentation d'un justificatif de domicile et d'une carte d'invalidité.

+ d'infos auprès de la
Direction des Services Techniques
au 01 34 28 45 50



Gaz : renouvellement et sécurisation du réseau

Cet été, des dizaines de foyers ont été privés de gaz durant plusieurs jours dans un périmètre s'étendant du boulevard Cotte à la rue Maginot. Cet incident, qui a pleinement mobilisé la Ville, s'est produit dans le cadre de travaux de modernisation et de sécurisation par les concessionnaires.

Afin de renouveler et cartographier son réseau de distribution de gaz, GRDF intervient régulièrement sur la ville. Le concessionnaire remplace effectivement toutes ses conduites en fonte par des réseaux en polyéthylène réticulé (PRC), un matériau utilisé pour isoler les câbles de haute tension, particulièrement résistant aux hautes températures. L'une de ces interventions, ayant nécessité l'ouverture d'une tranchée rue Maginot, a causé la surchauffe d'un ancien câble d'électricité situé à proximité et provoqué un court-circuit. Cet incident a endommagé la conduite et généré une fuite du gaz qui s'est enflammé et par là-même évacué. La canalisation a été aussitôt fermée et isolée. Parce que l'incendie a été neutralisé par les pompiers avec de l'eau, l'alimentation en gaz n'a de fait pu être rétabli qu'une fois les canalisations asséchées, soit quelques jours plus tard. Toutes les conduites, y compris celle endommagée, ont été totalement renouvelées,

ainsi que le câble d'électricité et celui de l'éclairage public.

Ces opérations s'inscrivent dans un vaste chantier d'enfouissement et de modernisation des réseaux des entreprises concessionnaires (électricité, télécommunication, assainissement, eau potable et gaz) dans le quartier Ormesson. L'ensemble de ces canalisations étant à présent renové, la Ville peut sereinement terminer ce chantier en réaménageant la voirie dans les rues Félix Faure, Maginot, Gounot et Bizet.

Dates prévisionnelles de fin des travaux d'aménagement de voirie

- Rue Félix Faure : 30 octobre
- Rues Charles Gounod et Georges Bizet : 3 novembre
- Rue Maginot : 27 novembre



Aménagements de voirie dans la rue Félix Faure suite aux travaux d'enfouissement et de modernisation des réseaux (électricité, télécommunications, gaz...).



AU CHEVET DU LAC

Au mois d'août, notre lac a été atteint par une prolifération inhabituelle de micro-algues, due à de fortes chaleurs et un déficit de pluviométrie prolongé. Les services de la ville et le Siare, en charge des eaux du lac, se sont mobilisés pour endiguer les effets de ce phénomène et de nouvelles études sont menées afin de proposer une gestion adaptée à des conditions climatiques en évolution.

Cet été, le beau temps tellement apprécié a révélé le fragile équilibre du lac d'Enghien-les-Bains.

Comme vous l'aurez sans doute remarqué, l'ensemble des cours d'eau d'Île-de-France, dont le lac, ont subi une sécheresse sans précédent. En effet, le printemps marqué par de fortes chaleurs et un déficit de pluviométrie prolongé a conduit à une eutrophisation inédite. Notre lac comme de nombreuses masses d'eau de la région francilienne a subi ce phénomène hors de nos mains, créant des déséquilibres du milieu aquatique et une très forte surmortalité de poissons. Phénomène dont les médias se sont très vite emparés parlant de véritable « catastrophe ».

Bien que sous surveillance depuis de longues années par la Ville, le Siare, la communauté d'agglomération Plaine Vallée et les associations, les événements

ont été très rapides et trop importants pour être empêchés. Cet événement impose de compléter le panel de mesures déjà entreprises par les différents acteurs afin de trouver des aménagements et des modes de gestion complémentaires pour redynamiser notre lac.

Dans ce dossier, nous reviendrons sur les causes de ce déséquilibre, qui sont à la fois naturelles, mécaniques et directement influencées par le changement climatique. Afin d'être parfaitement efficace, il faut aussi comprendre le fonctionnement du lac et le cheminement de l'eau qui le constitue. En effet, elle provient des écoulements superficiels et souterrains de la forêt de Montmorency. Le lac, plan d'eau artificialisé, ne reçoit presque qu'exclusivement les eaux pluviales canalisées et parfois polluées, provenant de l'amont hydraulique.

44 ha
de superficie

1,30m
de profondeur moyenne

48 jours

de températures supérieures à 25° entre avril et mi-août

20 cm

d'abaissement du niveau du lac, soit une perte de 800 000 litres d'eau

47 %

le taux d'oxygénation le 13 août

NETTOYER AU PLUS VITE

des algues, un mécanisme fonctionnel, est lié à la température exceptionnellement haute mais en concomitance, cette année, avec une sécheresse importante, marquée par un déficit pluviométrique de 60% depuis avril. Les cours d'eau étaient à sec, et les seuls apports d'eau étaient chargés, du fait de mauvais branchements des eaux usées sur les réseaux d'eaux pluviales, en nutriments (phosphore et nitrate) favorisant le développement de certaines algues non souhaitables. »

Si le lac a été nettoyé en un temps record, le phénomène met du temps à se résorber et retrouver une qualité d'eau acceptable, malgré l'arrivée des pluies et du vent. Alors que le Siare prévoit des aménagements pour améliorer les eaux entrant dans le lac, une nouvelle étude, assortie de prélèvements, a été diligentée fin août, afin d'établir un nouveau plan d'actions adapté à ce phénomène et éviter que cette situation ne se reproduise.

Près de trois mois après, cet évènement est encore dans les esprits, marqué par son ampleur et par la mobilisation de tous, les services de la Ville et le Siare, mais aussi les associations et les riverains qui ont apporté leur aide.

12,5 tonnes de poissons repêchés. C'est la triste conséquence des fortes chaleurs, du manque de pluies et du tarissement des sources de la Forêt de Montmorency, alimentation la plus en amont du lac. La conjonction d'une eau à 28,5° et un niveau du lac diminué de 20 cm a favorisé le développement des cyanobactéries, des microalgues proliférant dans les eaux calmes et chaudes chargées en micronutriments. Elles consomment l'oxygène de l'eau, conduisant à une asphyxie des espèces animales. Malgré le déclenchement d'aérateurs et jets d'eau, le phénomène s'est amplifié à une vitesse inédite, en à peine deux jours.

« C'est une catastrophe exceptionnelle. C'était extrêmement triste de voir tous ces poissons flotter et ces oiseaux aquatiques agoniser, confie Amparo Martaud, directrice générale du Siare¹ en charge de la gestion du lac et la qualité des eaux. « L'urgence était de sortir immédiatement ceux qui étaient mort pour éviter une surcontamination

des poissons et une dégradation de l'eau ».

En partenariat, le Siare et la Ville ont coordonné l'action avec les prestataires. Le QG de l'opération était installé dans le jardin de la Villa du Lac, où étaient disposées des bennes, transférées ensuite vers une société d'équarrissage régionale. Durant trois jours, les équipes ont sillonné le lac pour écumer les eaux. De nombreux riverains et usagers ont prêté main forte pour nettoyer les berges, dont la Société Nautique d'Enghien, le club de plongée et les associations de pêche d'Enghien et d'Epina.

Face à l'ampleur du phénomène, contact a été pris avec les Ministères de la Transition écologique et solidaire, de l'Agriculture et de l'Alimentation.

« Un contrôle par la Direction Départementale des Territoires a écarté l'hypothèse d'une pollution et confirmé une situation due à des causes naturelles dont malheureusement l'intensité n'était pas classique. La prolifération

¹ SIARE : Syndicat Intégré Assainissement et Rivière de la région d'Enghien-les-Bains

Sauver les autres animaux

Le manque d'oxygène du lac et la surmortalité des poissons ont atteint et affaibli un grand nombre d'oiseaux aquatiques. Des opérations de sauvetage ont été menées, grâce à des patrouilles permanentes sur le lac et suite aux signalements des riverains auprès de la Police Municipale. Plus de 25 animaux - oiseaux, cygnes, oies et canards, ont été recueillis et soignés sur l'île aux Cygnes dans un dispensaire de fortune, avant d'être transférés avec l'aide de l'association KartManimal dans une clinique vétérinaire locale. Près de la moitié ont été sauvés et réintroduits sur le lac début septembre.

Le chemin de l'eau

Totalement artificialisé, le lac d'Enghien joue le rôle d'un bassin de rétention des eaux de pluie. Avec un volume de 600 000 m³ et une capacité de stockage de 100 000 m³, il constitue l'un des plus grands ouvrages de rétention du Val-d'Oise.

Traversée de bassins de retenue

(Saint-Prix, Margency, Andilly, Soisy-sous-Montmorency) jusqu'au bassin des Cressonnières à Saint-Gratien

LE SIARE

gère l'entretien du lac (ramassage des macropolluants flottants), le suivi de la qualité des eaux, le bassin des Cressonnières et le lac Nord (Soisy-sous-Montmorency)

Exutoire du lac vers le réseau unitaire

du département de Seine-Saint-Denis, l'eau est acheminée vers la station d'épuration avant rejet dans la Seine

FORÊT DE MONTMORENCY

SAINT-PRIX

BASSIN DE SAINT-PRIX AMONT

BASSIN DE SAINT-PRIX AVAL

BASSIN DES MOULINETS

MARGENCY

EAUBONNE

SOISY-SOUS-MONTMORENCY

BASSIN DES CRESSONNIÈRES

SAINT-GRATIEN

LA SEINE

MONTLIGNON

ANDILLY

BASSIN DES HUIT ARPENTS

ENGHIEN-LES-BAINS

BASSIN DE SCHWEITZER

BASSIN DE DESCARTES

Le lac d'Enghien zone d'expansion des crues

Eaux pluviales et eaux de ruissellement descendant de la forêt de Montmorency

Écoulement

dans le ru de Montlignon, le ru des Communes et le ru d'Andilly, tous entièrement canalisés

LA VILLE

entretient les berges de l'espace public, ouvre les vannes de l'exutoire du lac et réalise des analyses pour suivre la qualité de l'eau

Déversement directement

dans la Seine via le déversoir d'orage, lorsque le niveau d'eau est trop haut

RUISELLEMENT : LA QUALITÉ DES EAUX EN QUESTION

Inondations, pollutions ou cours d'eau à sec, notre territoire subit les conséquences du réchauffement climatique mais aussi d'une urbanisation très dense. Sur un sol goudronné, rendu imperméable, l'eau de pluie ne s'infiltre plus dans la terre. Au lieu de cela, elle ruisselle sur les toitures, parkings et voiries et se

charge des éléments polluants du sol. L'eau s'évacue ensuite vers les réseaux d'eaux pluviales avant de se déverser dans le lac, puis la Seine. Si le ruissellement appauvrit l'apport naturel d'eau du lac, le bassin versant est également exposé à d'autres sources de pollution, néfastes pour la qualité des eaux de notre lac. De nombreux branchements non-conformes ont été constatés chez les particuliers par le Siare. Certains réseaux d'eaux usées (cuisines et salles d'eau) sont ainsi branchés sur les eaux pluviales,

s'écoulant alors vers le lac. Ces eaux contenant des bases de nutriment favorisent le développement des algues bleues, dont les cyanobactéries. On l'aura compris : l'amélioration de la qualité des eaux du lac ne peut être que multifactorielle. En vue de remédier à ces problèmes, le Siare a engagé des démarches auprès de l'État pour solliciter des aides afin de financer un projet coûteux d'assainissement de notre territoire.

Des eaux meilleures pour alimenter le lac

La fragilité de notre lac reflète les enjeux auxquels est confronté notre territoire. Pour le bien-être et la santé de tous, il s'agit de redonner sa place à l'eau, grâce à une urbanisation moins dense, des milieux aquatiques végétalisés et la valorisation de notre biodiversité. Amparo Martaud, directrice du Siare, et Marc Antao, adjoint au maire délégué au développement durable, reviennent sur la nécessité d'améliorer la qualité de l'eau et les actions à venir.



Amparo Martaud,
directrice générale des services du Siare

Ce phénomène résulte-t-il du réchauffement climatique ?

Amparo Martaud. Oui, et cela ne se règlera donc pas en quelques jours. Il faut faire revenir l'eau dans la ville en imperméabilisant moins les sols sur les espaces publics et privés et en gardant l'eau là où c'est possible sur les espaces verts. Les sols où l'eau s'imprègne gardent en effet une température plus basse et rechargent la nappe de surface. Nous encourageons la gestion de l'eau à la parcelle en conseillant les particuliers sur des aménagements permettant l'infiltration dans les jardins et les toitures végétalisées.

À défaut de pluie, ce sont les nappes qui alimentent le lac. Si les berges sont construites en béton, la nappe ne peut pas communiquer avec le lac. À notre niveau, nous préparons d'importants travaux sur le bassin des Cressonnières (Saint-Gratien) afin de l'équiper d'un dégrilleur pour écumer ce qui flotte à la surface (canettes, lingettes...) et d'un bassin de décantation. Nous aménagerons les berges avec des jardins filtrants, qui par un mécanisme de recyclage et de phytoépuration (par les plantes) contribueront à améliorer la qualité de l'eau et à l'oxygéner. Cela donnera un gros coup de pouce au lac. Les travaux débiteront en 2021.

Quelles actions sont entreprises à court terme ?

Conjointement avec la ville, nous avons fait appel à un bureau d'études prélevant chaque semaine des échantillons d'eau pour recenser l'ensemble des problèmes. L'objectif vise à élaborer un nouveau plan de gestion du lac. À ce stade, le rempoissonnement n'est pas envisageable, ce dont les associations et la fédération de pêche sont bien conscients. Nous menons un inventaire de la vie piscicole afin de déterminer quelle est la meilleure densité de poissons et quelles sont les espèces les mieux adaptées au lac. En parallèle, la Ville et le Siare pilotent un groupe de travail auquel sont associés les usagers et les associations, en vue d'une gestion coordonnée des usages du lac, en termes d'activité, de suivi et d'actions.

Comment ce phénomène a-t-il été vécu à Enghien-les-Bains ?

Enghien-les-Bains est une ville d'eau. C'est son histoire, son patrimoine, si bien immortalisés par sa devise : *Dant robur virtutemque fontes* (ces sources qui donnent force et courage). Les Enghiennois sont très attachés à leur lac. Celui-ci fait chaque jour le bonheur des visiteurs, des joggeurs, des photographes... Mais aussi de tous les amoureux de nature qui viennent s'y ressourcer et profiter d'un véritable poumon bleu en cœur d'urbanité. Aussi, lorsque celui-ci fut « atteint » en ce mois d'août 2020, c'est une vive émotion qui s'empara de notre cité thermale. Tristesse, incompréhension, méfiance mais aussi élan d'entraide et de soutien à l'endroit des services de la ville rythmèrent notre été, sentiments exacerbés, il faut le dire, par une presse souvent en recherche de sensationnel. L'implication de tous les acteurs de la ville (Mairie, bénévoles, associations...) et de l'agglomération fut immédiate et ressentie comme telle par une population très émue et en demande de la panacée pour tout l'écosystème du lac, comprenant sa faune aquatique, bien entendu, mais également les oiseaux qui gravitent autour et sa flore.

Quelles sont les réponses que la ville va apporter ?

Cela a été dit et redit, nous sommes face à un phénomène naturel d'eutrophisation qui résulte principalement d'une diminution de la pluviométrie, des fortes températures et des eaux chargées



Marc Antao, 1^{er} adjoint au Maire délégué au Développement durable et aux Affaires générales.

en nutriments qui ont favorisé la prolifération de cyanobactéries. Ce sont ces cyanobactéries, paradoxalement aux origines de la vie, qui furent ici à l'origine du triste épisode que nous avons connu. Dans ce contexte, la réponse ne peut qu'être protéiforme, concertée et en partenariat avec le Siare qui a en gestion les eaux du lac, mais aussi et plus largement avec tous les acteurs de la ville, dont l'association nautique d'Enghien et l'association de pêche. Nous comptons beaucoup sur la mise en œuvre du Sage, lequel a pour mission la protection des eaux de notre bassin versant, l'aménagement d'équipements filtrants par le Siare au niveau des Cressonnières, la réfection progressive des berges en végétalisation, mais aussi les conclusions de notre Atlas de la Biodiversité et d'un bureau d'étude spécialisé dans la pisciculture afin d'assurer la meilleure protection possible de cet espace sensible qui constitue notre joyau bleu.

ACTIONS LANCÉES SUR LE LAC

DEPUIS CET ÉTÉ



COMPRÉHENSION DU PHÉNOMÈNE

Une étude de fonctionnement du lac et de son état sanitaire, pilotée par le comité de suivi, est entreprise depuis fin août par un bureau d'études en hydrobiologie.

GROUPE DE TRAVAIL

Un comité de suivi de la qualité des eaux et du fonctionnement a été créé dès cet été, associant les élus, le **Siare**, la Communauté d'Agglomération **Plaine Vallée**, les associations (SNE,

APPLE), les services municipaux, les experts (bureau d'études, pisciculteurs) et le cas échéant les services vétérinaires. Sur les préconisations du **Sage**, l'État et le **Siaap** seront intégrés à ce comité.



ANALYSES DU LAC

Des mesures hebdomadaires et des observations quotidiennes des concentrations de cyanobactéries sont réalisées, selon un protocole validé par l'Agence Régionale de Santé, en vue de reprendre les activités nautiques dans le strict respect des règles sanitaires et du principe de précaution.

QUANTITÉ DE POISSONS RESTANTE

Des résultats sont attendus quant à la population résiduelle de poissons dans le lac.

AJUSTEMENT DE LA VIE PISCICOLE

Au vu des résultats de l'étude, un programme pluriannuel d'empeuplement sera établi en partenariat avec l'APPLE, dans le respect du milieu naturel et de la politique de la Ville visant à préserver et favoriser la biodiversité.



¹ Schéma d'Aménagement et de Gestion des Eaux Croutt-Enghien-Vieille Mer
² Syndicat Interdépartemental pour l'Assainissement francilien

2015

LIMITES À L'IMPERMÉABILISATION DES SOLS

Depuis 2015, avec la révision du PLU, la Ville veille à limiter le recouvrement des sols par des matériaux imperméables qui augmentent le risque d'inondation et de réchauffement.

DEPUIS 2018

LUTTE COLLECTIVE CONTRE LES POLLUTIONS

- Identification avec le Siare des points de déversement non conformes
- Actions de mise en conformité des branchements au réseau des particuliers avec le Siare et la communauté d'agglomération Plaine Vallée.
- Aménagement du bassin des Cressonnières pour y créer une zone d'expansion des crues, de dépollution naturelle des eaux d'alimentation.

2020

SAGE

Adopté en 2020, le schéma d'aménagement et de gestion des eaux (Sasge) rassemble plus de 80 collectivités, dont Enghien-les-Bains. C'est un outil de planification et de gestion, assorti d'obligations, pour protéger la ressource en eau, avec une attention particulière pour le lac et la ressource thermale.

À VENIR

URBANISME ADAPTÉ

La Ville a décidé de réviser son PLU en s'appuyant sur son atlas de la biodiversité et le SAGE, avec pour lignes directrices la santé publique et la protection de l'environnement.

2020, aménagement de berges totalement végétalisées sur la jetée Tabarly, aux vertus filtrantes et dépolluantes



ACTIONS DE PRÉVENTION DÉJÀ ENGAGÉES

Améliorer la qualité des eaux du lac et des cours d'eau est au cœur d'actions menées depuis déjà plusieurs années par la Ville et à l'échelle intercommunale.

Plus de 1 800 arbres étudiés

INITIATIVE PROJET

LES 3 IDÉES

LAURÉATES

Le vote pour les idées du dispositif Initiative Projet s'est achevé au 15 septembre. Vous avez été plus de 4 600 à voter pour vos projets préférés. Nous vous dévoilons les lauréats.

Quartier Nord

+ Végétalisation de la rue du Départ

Créer davantage d'espaces herbés et fleuris pour apporter de la verdure à cette rue longeant la voie ferrée.

Quartier Sud

+ Plantation de nouvelles vignes

Le projet a pour ambition de créer une dynamique autour des vignes du 93, rue du Général-de-Gaulle, face à la jetée du lac. Il s'agit de renouveler les plants et lancer des projets de sensibilisation à la viticulture en lien avec les scolaires, les familles et les associations.

Quartier Centre-Lac

+ Davantage de cendriers

Cette idée a été proposée afin d'éviter les nombreux mégots jetés au sol. En complétant des équipements de propreté publique, déjà constitués de 20 cendriers, des cendriers associés à une filière de collecte et de recyclage des mégots pourront être disposés sur le territoire enghiennois.

Depuis le printemps, une étude phytosanitaire est engagée sur l'ensemble du patrimoine végétal d'Enghien-les-Bains, afin de le cartographier et d'en optimiser le plan de gestion. Cette étude fait suite à des diagnostics ciblés, généralement liés à des opérations d'aménagement ou des constats visuels de risque. En accompagnement sur ce projet, la Ville s'est attachée les services de Paysarbre, une société spécialisée en gestion d'espaces verts. Son expert-conseil Michel Widehem nous présente les contours de sa mission.

Quelle est la visée de cette étude ?

C'est une mise à jour complète de l'inventaire des arbres via un relevé SIG (système d'information géographique) et la réalisation d'un diagnostic visuel complet des arbres. Bien que la Ville ait déjà une bonne connaissance de son patrimoine végétal, l'étude lui apportera une vision approfondie et précise de l'état physiologique et phytosanitaire de chaque arbre.

Comment travaillez-vous ?

L'étude débute par une cartographie numérique (SIG) de l'ensemble des arbres. Nous effectuons ensuite un diagnostic approfondi des arbres présentant des défauts, à l'aide d'outils mécaniques comme le maillet et le résistographe ou d'outils à ondes ultrasonores comme le sylvatest, qui permettent de détecter les cavités,

d'apprécier la résistance du bois et son état de dégradation.

Comment l'étude impacte-t-elle la gestion des arbres ?

Nous apportons des préconisations sur la gestion des tailles en indiquant, par exemple, si un arbre peut être conservé et comment il peut l'être dans des conditions optimales, à la fois pour la sécurité des usagers et pour la santé de l'arbre. Il s'agit d'anticiper leur évolution et leur vieillissement, notamment au regard des conditions climatiques, mais aussi de programmer les opérations de taille et les replantations nécessaires. L'ensemble de l'étude aboutit sur l'élaboration d'un plan de gestion complet permettant d'établir un budget pluriannuel et de pérenniser ce patrimoine vert, très présent à Enghien-les-Bains.



Michel Widehem, Lucie Marquis, responsable des espaces verts, et Antoni De Sanctis.

Comment étudier un arbre ?



DIAGNOSTIC PHYSIOLOGIQUE

Observation visuelle de la physiologie (vitalité par rapport à l'âge du sujet) et de la morphologie des arbres.

DIAGNOSTIC PHYTO SANITAIRE

Observation visuelle pratiquée sur les arbres présentant des défauts tels que des pathologies sur le tronc et les branches (champignons lignivores) ou sur les feuilles.



DIAGNOSTIC MÉCANIQUE

Observation visuelle de l'architecture des arbres et mesures à l'aide d'outils spécifiques (sylvatest, résistographe,...) pour affiner l'appréciation de la solidité, du développement et de l'état mécanique de l'arbre.



VENTS D'AILLEURS AU PARC SAINTE-JEANNE

Alors que l'école Ormesson 2 vient d'obtenir son label E3D (école en démarche de développement durable), l'établissement entend accéder au niveau 2 de la labellisation. L'une des enseignantes référentes, Mme Koblan, développe avec sa classe de CP un projet d'exploration des cultures du monde, en s'appuyant sur les ressources aussi bien végétales que pédagogiques du Parc Sainte-Jeanne. Lors d'un premier atelier sur la culture amérindienne, les élèves ont confectionné des attrape-rêves ; suivront des séances de récolte, de glanage et de découverte de la biodiversité, au cours desquels les enfants tissent des liens entre nos terres et les cultures d'ailleurs.

Création d'attrape-rêve au Parc Sainte-Jeanne.



RENDEZ-VOUS NATURE

• Contes et éveil musical pour les enfants

Mercredi 18 novembre au Parc Sainte-Jeanne de 10h à 12h

• À la découverte du lac et de la ressource thermique

(2 sessions de 10 à 15 personnes) Samedi 12 décembre à 14h et 15h30

Inscriptions au 01 34 28 67 36



Raphaël Zumbiehl (écologue botaniste), Pierre Rivallin (ornithologue) et Amandine Soulaïne (chiroptérologue) lors des inventaires menés sur le lac cet été.

Biodiversité en ville

Les inventaires menés pour construire notre atlas de la biodiversité révèlent à quel point notre territoire recèle des espèces étonnantes et surtout préservées grâce à notre réseau de naturalité.

Un premier portrait bibliographique a permis de dessiner une vision partielle de notre patrimoine biologique, avec quelque **150 espèces végétales** et **100 espèces animales**, identifiées par le passé, dont certaines espèces remarquables. Depuis le printemps, les experts du bureau d'études Ecolo GIE mènent des inventaires de terrain, en complément des données manquantes, avec de très belles découvertes à la clé. Parmi celles-ci, sept espèces de chauve-souris toutes protégées, dont le Murin de Daubenton, strictement lié au lac et remarquable en Île-de-France, mais aussi la Pipistrelle pygmée, dont les dernières découvertes représentent un enjeu fort pour la ville. « Il s'agit d'une espèce patrimoniale dont on n'observe habituellement que des signaux de transit en Île-de-France, or ici, non seulement elle chasse sur le lac, mais on l'a observée lors d'une période de reproduction, ce qui laisse à penser qu'elle se reproduit à Enghien-les-Bains » explique Aurélien Hugué, directeur du cabinet d'études. Comment expliquer cette présence ? « La ville offre un tissu pavillonnaire composé de vieilles demeures et de vieux arbres dont les cavités offrent des niches, constituant ainsi une belle trame de jardins privés. Le cortège des oiseaux de jardins y est bien représenté, poursuit l'écologue. Cette trame est liée à la structure de la ville, avec des espaces verts pérennes dans le temps. »



Aurélien Hugué, écologue et directeur du bureau d'études Ecolo GIE.

Ces inventaires s'achèveront cet hiver et laisseront place à une nouvelle étape, lors de laquelle chacun pourra apporter sa contribution et ses connaissances à travers des programmes de sciences participatives

+ Transmettre vos observations ?

Envoyez-nous vos découvertes, photos ou observations sur : biodiversité@enghien95.fr

+ Mieux connaître les espèces

L'observatoire participatif Oiseaux des jardins : oiseauxdesjardins.fr
L'application INPN Espèces : inpn.mnhn.fr



Pipistrelle pygmée

Reconfine ta pollution

Les jeunes élus du CMJ terminent leur mandat sur un beau projet : une vidéo de sensibilisation à l'environnement, **#reconfinetapollution**, qu'ils ont produit, accompagnés de la scénariste Ingrid Desjours. Préparé pendant le confinement avec l'aide du référent du CMJ, ce court-métrage muet manie l'humour et la légèreté pour transmettre un message citoyen : protégez votre habitat proche ! Regards croisés.

SOFIA, LÉANE, CHLOÉ, YASMEEN

Qu'avez-vous retenu de cette expérience ?

Sofia. Nous avons appris à écrire, créer une scène, la tourner et réaliser un court-métrage.

Léane. C'était très enrichissant, nous avons beaucoup appris et compris pourquoi un film sans parole est plus accessible et drôle. Nous pouvons être fiers de ce que nous avons fait, même si ce n'est pas grand-chose.

Chloé. Je me suis beaucoup amusée à jouer le rôle de la pollution, un personnage drôle et malicieux. C'était intéressant de voir comment, au fil de la vidéo, la mauvaise action est remplacée par la bonne attitude.

Votre regard a-t-il changé sur la pollution ?

Sofia. Nous avons réalisé que la pollution n'était pas seulement liée aux voitures, mais aussi à la surconsommation, au bruit, comme parler fort au téléphone.

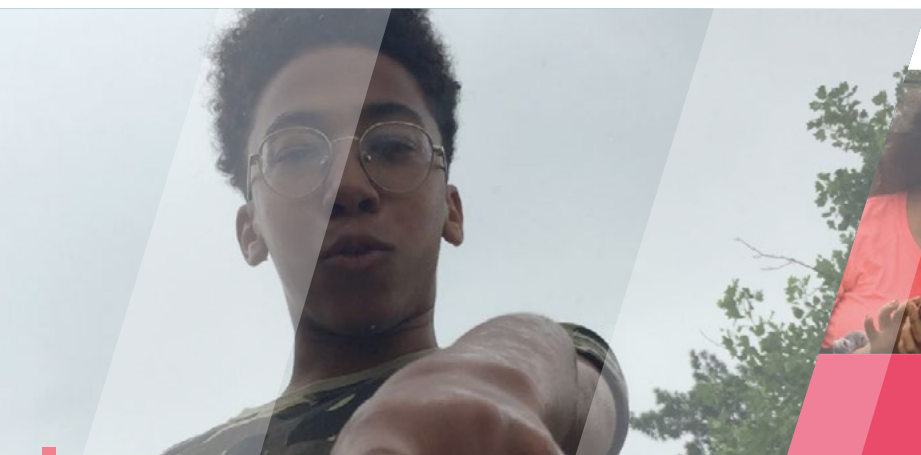
Léane. Si chacun à son échelle applique des petits gestes au quotidien, cela aura de grandes conséquences sur l'environnement et notre façon de vivre en société.

Chloé. On pollue sans le savoir nécessairement, j'ai appris à devenir plus vigilante à mes gestes.

Yasmeen. Nous espérons diffuser la vidéo dans les écoles, voire au-delà, pour toucher un maximum de personnes, afin qu'elle serve aux autres autant qu'elle nous a appris.



Léane



Tidjane



Yasmeen, Angèle et Lael

Le CMJ est composé de Lael, Yasmeen, Berine, Sofia, Léane, Angèle, Chloé, Tidjane et Jules



INGRID DESJOURS

Comment les avez-vous accompagnés ?

Ingrid Desjours. Je leur ai donné des cours théoriques de vidéo : construire un bon scénario, raconter une histoire, créer un personnage. Parce qu'ils souhaitaient que cette vidéo soit la plus virale et la plus inclusive possible, je les ai orientés vers un court-métrage sans parole, afin qu'elle puisse être vue partout et par tous, des personnes malentendantes comme des personnes ne parlant pas le français. Nous avons étudié la réalisation, le positionnement, les couleurs, les filtres. Dans la vidéo, au fil des comportements pollués, la couleur s'affadit jusqu'au noir et blanc. Nous avons eu l'idée d'incarner la pollution à travers un personnage, cette mauvaise conscience que tout le monde a, et interprétée par Chloé.

Comment s'est déroulé le tournage ?

Chacun a choisi son rôle, les scènes ont été filmées plusieurs fois et en plusieurs prises. J'ai dirigé leur jeu d'acteurs, ils s'y sont prêtés avec beaucoup de bonne volonté et de patience. On a beaucoup ri, ils ont assuré !

Le confinement a-t-il eu un impact sur le projet ?

Oui, nous sommes partis de la pollution de l'air et des déchets, pour évoluer vers des comportements pollués dont ils n'avaient pas conscience. Lors du confinement, ils ont vu comment la nature respirait mieux et ont été marqués et déçus par le retour de la pollution. Leur regard a changé sur leur environnement proche : « *la ville c'est mon habitat et celui des autres. En tant que citoyen, je prends soin de ma ville, de notre habitat commun.* »

La prochaine étape ?

La vidéo concourt en décembre au Prix Anacej des jeunes citoyens (Cap'Com) à Rennes. On a tous envie de gagner, même s'ils ont déjà tout gagné ! Ils ont produit une vraie vidéo parlant à tous, sur un ton léger et sans être dans la moralisation. J'ai adoré les accompagner, les voir créatifs et leur faire découvrir les coulisses d'une réalisation.



Chloé et Berine

PERMANENCES DE LA DAE

La Direction de l'Action Éducative vous accueille les samedis 21 novembre et 12 décembre de 8h30 à 12h.

OXYJEUNES : UN NOUVEL ESPACE D'ACCUEIL

La structure jeunesse, qui accueille les collégiens et lycéens a bénéficié de travaux de rafraîchissement et de réaménagement du rez-de-chaussée au 1^{er} étage. Depuis le 21 septembre, l'équipe d'animation accueille à nouveau les jeunes inscrits à l'année, dans des espaces réaménagés encore plus confortables et adaptés aux besoins du public.

Périodes scolaires : accueil du lundi au vendredi de 15h à 18h30 et le mercredi de 14h à 18h30 (par adhésion)

Vacances scolaires : du lundi au vendredi de 9h30 à 12h30 et de 14h à 19h (sur inscriptions)

- ♦ **Renseignements sur les projets, le programme et inscriptions du 9 au 29 novembre au 06 82 49 97 63 / 01 39 89 57 37 ou par mail à oxyjeunes@enghien95.fr**

Agenda des réservations

Réservez les activités de vos enfants sur l'espace citoyen.

- ♦ **Vacances de fin d'année** (accueils de loisirs, Oxyjeunes et stages multisports)
Inscriptions du 9 au 29 novembre
- ♦ **Mercredis sports** (session d'hiver du 6 janvier au 14 avril 2021)
Inscriptions du 2 au 23 décembre
- ♦ **Voile** (atelier du marin du 6 janvier au 10 février 2021)
Inscriptions du 2 au 23 décembre



La culture réinventée

Alors que le secteur est touché de plein fouet par la crise sanitaire, la culture s'adapte et imagine de nouveaux formats pour partager autrement. Pilier de la vie culturelle enghiennoise, la Médiathèque George-Sand invite ses lecteurs à prendre date en programmant de nouvelles conférences et des ateliers adaptés tous les mois.

Dès le mois d'août, la structure a rouvert ses portes aux horaires habituels, après une reprise progressive. Si pour des mesures de sécurité sanitaire, les accès aux ordinateurs et à la salle d'études restent fermés, les adhérents peuvent consulter et emprunter librement dans un temps raisonnable. Mais la force de la Médiathèque est de partager le goût de lire en orchestrant des échanges savoureux entre le public et des auteurs, conteurs ou spécialistes des mots. Depuis la rentrée, les conférences ont repris à un rythme mensuel, adaptées aux mesures d'hygiène (jauge limitée, sens de circulation uniques, pas d'attente dans le hall...).

Des auteurs tous les mois

Le 30 septembre, le philosophe Maxime Rovère, heureux de retrouver le public, a ouvert le bal sur le thème du désir d'apprendre devant une salle enthousiaste. En octobre, c'était au tour du professeur Philippe Meirieu de captiver le public sur l'histoire de la pédagogie et du rôle de l'école dans la démocratie. Ces deux grands auteurs seront suivis en novembre par Bertrand Périer, maître de l'éloquence, et en décembre par Angela Assouline-Yadgaroff pour une conférence culinaire et gourmande. « C'est très stimulant de voir que les auteurs nous suivent malgré des conditions qui leur sont

moins avantageuses, se réjouit Françoise Pannetier, directrice de la Médiathèque. En 2021, nous recevrons David Foenkinos, Marie Robert, Françoise Chandernagor, Scholastique Mukasonga et Bruno Patino. »

À cette belle programmation, s'ajouteront des lectures musicales, véritables bulles de fraîcheur en extérieur. Cet été, les Enghiennois ont ainsi assisté à des performances en plein air sur la place Robert Schuman ou dans le jardin de l'Hôtel de Ville, réunissant des conteurs de la Médiathèque, des musiciens et des danseurs de l'École de Musique et de Danse. Cette expérience renouvelée lors de la Semaine Bleue en octobre, auprès de nos aînés, se poursuivra tout au long de l'année. « On entend chez nos adhérents une grande envie d'écouter des contes, des lectures en présence d'auteurs ou d'artistes du théâtre » souligne Françoise Pannetier. « Dans un travail de proximité, nous allons renforcer les synergies entre les équipes culturelles de la Médiathèque, du Centre des arts, du Centre culturel François Villon et de l'École de Musique et de Danse pour tisser plus de proximité et de passerelles entre la programmation des uns et des autres et donner à voir le talent des artistes de notre territoire. »

+ Reprise des ateliers

Atelier philo

Samedis 14 novembre et 12 décembre

Ados : 10h30>12h

Enfants : 15h>16h30

+ Café Philo pour adultes

Samedis 28 novembre et 19 décembre

à 15h

+ Ateliers de sensibilisation à l'écriture et l'illustration d'albums jeunesse pour les petits

Mercredi 25 novembre, 9 décembre

En matinée, à partir de 7 ans

Inscriptions obligatoires, les ateliers étant limités à 10 personnes, au 01 34 28 45 90.





© P.P. Proulx

Conférence de la Médiathèque "Renouer avec le désir d'apprendre" avec Maxime Rovère

Nourrir le débat



Si vous fréquentez régulièrement la Médiathèque, vous connaissez sûrement son visage. Bibliothécaire, Laëticia Vaudin nous confie sa passion pour un univers, qui derrière ses rayonnages, dévoile bien des facettes essentielles à la vie collective.

5 000

nouveautés
par an

3 271

inscrits dont 65%
d'Enghiennois

3 271

documents
consultables
composés des
collections
physiques et
numériques de
la Médiathèque,
sans compter
les collections
départementales
accessibles
grâce au **réseau
Révodoc**

« Si vous trouvez que l'éducation coûte cher, essayez l'ignorance » s'exclamait l'écrivain américain Robert Orben. C'est en citant cet auteur que Laëticia Vaudin, en charge des documentaires adultes, souligne le rôle d'une bibliothèque dans une ville : « la lecture publique est un service public aussi essentiel qu'un autre ». Du papyrus à la tablette, les bibliothèques ont traversé les siècles, avec ce même devoir d'éclairer, d'œuvrer à l'instruction et à la démocratisation des savoirs. « Quel que soit le pays, elles sont ouvertes à tous, que l'on soit ou non inscrit, que l'on habite ou non la ville. À Enghien-les-Bains, nous accueillons tout le monde, y compris les étudiants, les salariés, les demandeurs d'emploi, les commerçants. Elle s'adresse à tous ceux qui vivent une partie de leur quotidien dans la ville. »

Temples culturels et de l'épanouissement personnel, les bibliothèques endossent plusieurs casquettes en phase avec les évolutions sociétales. En charge d'un patrimoine, elles portent la mémoire des savoirs et gèrent des collections savamment réfléchies, ordonnancées et référencées selon les systèmes et les normes du langage documentaire international. La recherche d'œuvres documentaires est au cœur de la mission de ces professionnels de l'information, qui renouvellent constamment les collections, au regard de l'évolution des savoirs et des valeurs républicaines. Ils élaborent ainsi des bibliographies en résonance avec les grandes questions sociétales. « Nous apportons des clés aux lecteurs afin qu'ils se fassent leur propre opinion sur une problématique dans toute sa complexité. Nous écoutons les battements de cœur du citoyen ! »

Au-delà des activités de curation, d'archivage, de référencement, les bibliothécaires s'efforcent de répondre aux attentes des lecteurs, en leur procurant de la culture, les conseillant sur des lectures, certes, mais en leur offrant aussi des loisirs, tout en valorisant la création artistique, le travail d'orfèvre des auteurs et des illustrateurs. Chacun, quel que soit ses goûts, son âge mais aussi sa disponibilité, dans une journée déjà très chargée, doit pouvoir s'y retrouver. De plus en plus de livres audio à écouter partout, dans le métro, en voiture sont ainsi disponibles. La Médiathèque offre également une gamme de documents aidant à réaliser des projets, des rêves, comme monter sa propre entreprise, apprendre une langue avant de s'expatrier tout en passant son permis bateau...

Au plus proche des citoyens, les bibliothécaires jouent un rôle important d'accompagnement et de pédagogie, dans l'utilisation des supports numériques, mais aussi dans la recherche d'informations, voire d'orientation. « Notre but est que chacun reparte avec une réponse, même si elle ne se trouve pas forcément dans un livre ! » « La sève du feuillage s'élucide aux secrets des racines », écrit Patrick Chamoiseau, nous vous laissons méditer...

DES ANIMATIONS POUR TOUS LES PUBLICS

Rencontres mensuelles :
atelier Philo enfants et ados,
rendez-vous Contes, Café Philo

Ateliers de sensibilisation à
l'écriture et l'illustration pour les
plus jeunes

Ciné-clubs en partenariat avec le
CDA, des lectures musicales avec le
CCFV et l'EDMD

Prix des bébés lecteurs
avec les structures de la petite
enfance

Lectures hors les murs
Oxyjeunes, association
Equinoxe, Villa du Lac,
Parc Sainte-Jeanne

**Conférences-dédicaces
mensuelles**

**Expositions jeunesse
& portage à domicile**



©Samuel Boivin

L'ART DE L'ÉLOQUENCE

Avocat, Bertrand Périer est un amoureux des mots. Formateur du projet-concours Eloquentia, il enseigne à Sciences Po et à l'École des hautes études commerciales de Paris. Après *La parole est un sport de combat* (Ed. JC Lattès), il poursuit son exploration de la langue française et invite à partager le plaisir du mot juste avec son ouvrage *Sur le bout de la langue*.

➤ **Jeudi 19 novembre - Centre des arts, à 18h30**

Inscriptions auprès de la Médiathèque George-Sand au 01 34 28 42 28

DICTÉE DE L'AUTOMNE «ÇA A DÉBUTÉ COMME ÇA..»

Testez vos connaissances en orthographe et en grammaire ! La Médiathèque organise une grande dictée, animée et imaginée par un maître des mots, Jean Chalvin, auteur de nombreuses dictées et déjà récompensé par le prix des Dicos d'or.

Concours le samedi 28 novembre à 14h30, correction le samedi 5 décembre à 14h30 dans la cafétéria de l'École de Musique et de Danse

➤ **Inscriptions auprès de la Médiathèque George-Sand au 01 34 28 42 28**

NOUVEAU MOOC CULTUREL : DANS LES SECRETS DU CINÉMA

Game of Thrones, Star Wars, Avatar... Ces films reposent sur les effets spéciaux, un secteur artistique de pointe dans lequel la France brille sur la scène internationale. Afin d'en révéler toute l'ingéniosité, le Centre des arts, ambassadeur des arts visuels, travaille à l'élaboration d'un nouveau Mooc intitulé « Les effets spéciaux au cinéma : un art de l'illusion », en partenariat avec la Fondation Orange. Cette formation, gratuite et en ligne, présentera l'univers des effets spéciaux, explorant le savoir-faire des artisans de l'ombre, et dévoilant les dessous des coulisses du 7^e art. Illustré par des interviews de superviseurs, des extraits de films et de conférences, ce Mooc vous invitera à découvrir comment se créent les paysages et les créatures de vos films préférés, du storyboard à la mise en images numériques.

➤ **Lancement lors du Paris Images Digital Summit (27 > 30 janvier 2021)**

RENCONTRES DU NUMERIC LAB

La table ronde abordera les nouvelles narrations de la magie en présence de Romain Lalire, fondateur du Studio de l'imaginaire et accompagné à l'incubateur du Centre des arts, Samuel Lepoil, co-fondateur du Studio Tamanoir, Vincent W, artiste visuel et Clément Debailleul, co-fondateur de la Compagnie 14 :30, en résidence de création pour le spectacle *Aeon*, prévu le 1^{er} décembre.

➤ **Mardi 24 novembre, Centre des arts, à 18h30**

LA FONTAINE EN MUSIQUE

Voici une interprétation personnelle et contemporaine de la musique de chambre. L'Ensemble Le Consort propose une réinterprétation des fables de la Fontaine (en prémices des célébrations du 400^e anniversaire de sa naissance) et du poète Louis-Nicolas Clérambault, pour un spectacle délicieusement baroque.

➤ **Vendredi 20 novembre, Centre des arts, à 20h30**

Informations au 01 30 10 85 59



©M-Damage

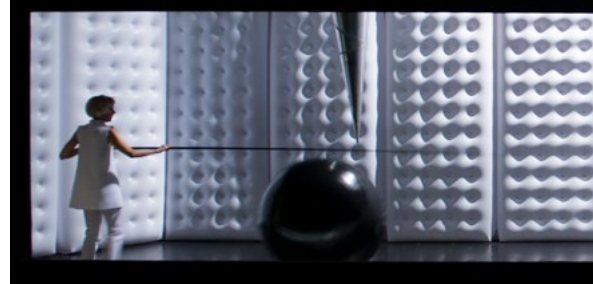
STÉRÉOSCOPIA

Aux frontières de la danse, de la performance, du théâtre et des arts plastiques, Vincent Dupont, artiste associé en résidence au Centre des arts, élabore d'insolites expériences visant à troubler la perception du spectateur. En hommage au peintre Jacopo Chimenti, *Stéréoscopia* cherche à rendre visible le relief, l'écart entre deux images presque semblables, où les mouvements des danseuses menacent de renverser le cadre !

► **Samedi 14 novembre**
Centre des arts, à 15h
À partir de 9 ans
Informations au 01 30 10 85 59



©M-Damage



©M-Damage

Dans les coulisses de la vie municipale

À l'échelle de la ville, le service public est assuré par la mairie mais aussi par d'autres établissements publics. Dans ce numéro, nous vous présentons le CCAS en charge de l'action sociale. Au sein de son conseil d'administration, sont représentées un certain nombre d'associations.

Que ce soit à destination des familles, des personnes âgées, des personnes en situation de handicap ou isolées, les actions du CCAS sont larges et touchent à la santé, au logement, à la précarité et à la vie sociale. Avec un budget et un personnel qui lui sont propres, cet établissement public assume une mission de développement social et de prévention. Il instruit notamment les dossiers d'aides sociales légales (RSA, APA...), en liaison avec les organismes publics et privés (CAF, département...), il domicilie les personnes sans résidence stable et se doit d'analyser les besoins sociaux du territoire afin d'ajuster ses actions. Il attribue également des aides dites facultatives aux foyers (aides alimentaires, prise en charge de factures...), après instruction de dossiers par les travailleurs sociaux puis validation par les élus.

En première ligne pour aider les plus âgés

Au-delà de ces missions, le CCAS d'Enghien-les-Bains développe des prestations pour les seniors afin de les accompagner dans leur vie quotidienne, surtout lorsqu'elles vivent isolées : portage de repas à domicile, visites pour organiser le maintien à domicile en lien avec les institutions paramédicales, aides dans les démarches administratives, soutien et présence pendant le plan canicule. De plus, tous les seniors enghiennois bénéficient de la possibilité de déjeuner chaque jour au restaurant de la résidence Jean Moracchini.

Parce qu'entretenir une vie sociale joue sur le moral et la santé, les équipes animent des ateliers (multimédia, loisirs...) à la Villa du Lac et des sorties, donnant l'occasion de se rencontrer et d'échanger, voire de lier des amitiés durables.

Composition du conseil d'administration

Le CCAS est présidé de droit par Monsieur le Maire et se compose d'une parité d'élus et de représentants de la société civile.

Les élus

Georges **Joly**, Marc **Antao**, Véronique **Férier**, Patrice **Manfredi**, Laurence **Robbe**, Gisela **Brard**, Véronique **Durk** et Anne-Estelle **Lhote**

Les représentants d'associations

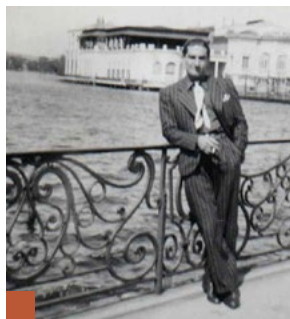
- Nicole **Revailler**, de l'Union Départementale des Associations Familiales du Val-d'Oise
- Vincent **Ricolfi-Bouville**, représentant des associations de personnes âgées et retraitées du Val-d'Oise
- Christian **Souza**, de l'association Elhan
- Véronique **Martinie**, de l'association Arc-En-Ciel
- François **Hanet**, de l'association La santé c'est le bonheur
- Chantal **Jouve-Sevilla**, de l'association A.V.E.C.
- Serge **Thureau**, de l'association Coop-les-Bains
- Brigitte **Bruneton-Lemaire**, présidente de Diaconat de l'église protestante d'Enghien-les-Bains

200
repas portés à domicile
chaque semaine



Un producteur enghiennois

Brigitte Bardot, Bourvil, Lino Ventura, la liste d'acteurs produits par Michel Ardan est longue. Ce cinéaste s'était installé à Enghien-les-Bains dans les années 1960. Fier de sa ville, il y a tourné plusieurs scènes de films et organisé des avant-premières dans les cinémas le Hollywood et le Français. Pour lui rendre hommage, la ville a inauguré une place en son nom en septembre dernier, en contrebas de l'UGC Enghien.



Michel Ardan au lac d'Enghien en 1964.

À la fin des années 1920, sa famille d'origine arménienne s'installe au-dessus du Hollywood. Après l'école, le jeune Khatchik Hovsep Kazazian passe les bobines de films pour aider le projectionniste. Là, dans l'obscurité des salles, « *la magie du cinéma a animé ses rêves et déclenché sa passion* » relate sa fille Michèle Ardan. Quand sa famille part à Paris, il débute une carrière d'acteur. Côté gens du métier à Montmartre où son charisme fait mouche, il enchaîne les rôles pour les réalisateurs en vogue : Maurice Labro, Henri Verneuil, Claude Sautet... Il joue sous le nom de Michel Ardan, en référence à l'aventurier du roman *De la Terre à la Lune* de Jules Verne. Mais la concurrence est rude, face à un Lino Ventura ou un Jean Gabin, et le jeune acteur rêve d'autre chose. En 1958, il se consacre à la production, qui lui laisse le champ libre « *pour créer, entreprendre, choisir des scénarios, prendre des risques et donner sa chance à des acteurs et des réalisateurs* » fait expliquer sa fille. Il produit de gros succès comme *les Grandes Gueules* avec Bourvil et Lino Ventura, *Une Ravissante Idiote* avec Brigitte Bardot, *La Grande Java* avec Francis Blanche, mais aussi *Les Bidasses en folies*, le premier film de Claude Zidi avec *Les Charlots*. On lui doit aussi *Franz*, réalisé par Jacques Brel, avec Barbara.

Si le cinéma constituait l'un des objectifs, Enghien-les-Bains en était un autre. La ville lui inspirait une image du bonheur et de la sérénité, mais aussi l'évocation de souvenirs tendres. Dès qu'il le peut, en 1964, il s'empresse d'acquérir la villa du boulevard du Lac devant laquelle il rêvait enfant. La propriété deviendra alors son socle, celui de sa famille et le théâtre de castings, de répétitions et de fêtes de fin de tournages. Loin du parisianisme, il organise ses rendez-vous professionnels dans



Inauguration de la place Michel Ardan, le 26 septembre dernier en présence de ses enfants.

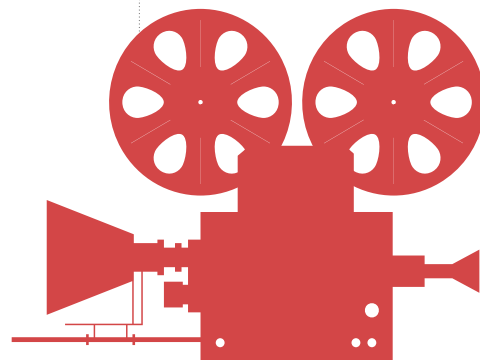
les restaurants chics de l'époque, La Carpe d'Or et La Cascade, face au lac. Pour assurer le succès de ventes aux enchères qu'il organise, il fait venir des célébrités - Bourvil, Adamo, Corinne Poulain, Francis Blanche, Jacques Dufilho, les Charlots -, et reverse les recettes aux écoles de la ville, à la crèche La Santé c'est le bonheur, à la Croix Rouge, aux Pupilles de la Nation et d'autres associations caritatives. Ce père de quatre enfants, désireux de partager sa culture cinéophile, fournit des films aux écoles enghiennoises. Jusqu'à sa disparition en 1979, il ne cessera de promouvoir sa ville et de lui rendre le bonheur qu'il y a forgé.



Boulevard du Lac, chez Michel et Odette Ardan en compagnie de Dani, Adamo, Édouard Molinaro

À voir et à revoir

- Les Grandes Gueules
- Une Ravissante Idiote
- La Grande Java



Jacques Brel et Michel Ardan sur le tournage du film Franz

Au revoir Christian



Le 7 août dernier, Christian Bailly nous a quittés. Actif, passionné, cet Enghiennois laisse un grand vide derrière lui. Ingénieur chimiste, il avait fait toute sa carrière chez 3M France dans le Val-d'Oise. Avec cet art consommé de la synthèse, il a su allier une belle carrière à une vie de famille épanouie dans laquelle la musique occupait une grande place. Ce choriste à la voix de ténor a participé à de nombreux chœurs dans les églises parisiennes en compagnie de son épouse Fanny et mère de ses trois filles Clémentine, Capucine et Agathe. La musique chevillée au corps, il organisait les concerts de l'église avec l'association Saint-Joseph. « *Il était toujours là pour porter les manifestations ayant trait à la musique* » se souvient Patrice Manfredi, adjoint au Maire délégué à la vie associative. La ville lui doit ainsi de beaux spectacles en hommage à la variété française, qu'il a animés pendant quinze ans à travers l'association A.M.E.S dont il était à l'origine. Homme de foi et homme de cœur, Christian Bailly était comme le rappelle le Père Alexandre de Bucy « *un pilier de l'église et de la vie paroissiale, mais aussi un homme ouvert à tous, passionné par la rencontre de l'autre* ». Cet esprit œcuménique était particulièrement attaché à développer les amitiés et profondément investi pour développer l'association interreligieuse 4Fois1. Toutes nos pensées vont à sa famille.

CHAMPIONNAT DE FRANCE DE SHOWDOWN

L'association Bien-Hêtre organise à Enghien-les-Bains un championnat de France handisport de showdown. Cette activité, se situant entre le tennis de table et le jeu de palets, peut être pratiquée par des personnes malvoyantes. Le championnat réunira des sportifs des clubs de Soisy-sous-Montmorency et Enghien-les-Bains, Bondy, Toulouse, Clermont-Ferrand, Nantes, Nice et Tours. Pour des raisons sanitaires, il se déroulera à huis clos, dans les locaux du collège Notre-Dame Providence.







Travaux de Voirie
Génie Civil
Bâtiment



30, rue de l'Égalité • CS 30009 • 95232 Soisy-sous-Montmorency cedex
Tél. : 01 34 28 40 40
contact-fayolle@fayolle.eu • www.fayolle.eu



VISAGE D'ENGHIEN



Notre mistral gagnant

Ce marin chevronné est à la barre de la base nautique du lac d'Enghien, pilotant les activités nautiques pour tous les publics, des petits aux seniors. Toujours à l'affût des vents comme des innovations, Frédéric Mistral enseigne avec douceur et passion, guidant ses élèves vers l'autonomie. Cap sur l'île aux Cygnes.

Qu'il soit sur un bateau, un surf ou une planche à voile, Frédéric Mistral est dans son élément. Responsable de l'école municipale de voile et éducateur nautique pour les écoles, il est sur tous les ponts. En tant que régisseur de la base nautique gérant avec son équipe (Thomas, Tariq et François) les espaces publics de l'île, il apporte un support logistique à toute intervention sur le lac : concerts, triathlon, prélèvements, inventaires... Un rôle taillé sur mesure pour ce marin en ébullition permanente, qui a jeté l'ancre ici il y a 16 ans. S'il a grandi en Île-de-France, c'est sur la presqu'île de Quiberon qu'il a glissé sur un surf puis s'est initié à la planche à voile à 12 ans, une révélation. Alors qu'il poursuit des études d'économie, le voilà parti pour le brevet d'État de voile à Bordeaux en 1990. Sa carrière est lancée, entre terre et mer. Éducateur nautique puis responsable des activités nautiques, il exerce dans les clubs de la côte atlantique, de Souston à Lorient et sur les bases franciliennes de Vaires-sur-Marne et Cergy. Sa nomination comme conseiller technique au département du Val-d'Oise lui vaudra de coordonner les classes sportives de Jouy-le-Moutier et du collège Georges-Pompidou d'Enghien-les-Bains. En 2004, il arrive sur la base nautique. Récemment réhabilitée, elle est équipée de bâtiments à haute qualité environnementale. « Une chance, confie Frédéric Mistral, car bien d'autres clubs doivent se contenter de préfabriqués ». Dotée d'une école municipale de voile, la Ville propose des activités à tous les jeunes Enghiennois sur le temps périscolaire et pendant les vacances, à travers des cours à l'année, des stages, des circuits de découverte du milieu aquatique, mais aussi des balades estivales pour les seniors. Autant d'occasions de partager sa connaissance fine du lac. Enghien-les-Bains a également la particularité d'enseigner la voile scolaire, une pratique unique, dans la région, en association avec la classe sportive du collège Pompidou : tous les élèves en élémentaire apprennent à naviguer. Le lac offre, en effet, un stade formidable pour initier les enfants à des sports riches d'expériences pour leur réussite éducative.

À l'école de la vie

« La pratique de la voile développe le sens de l'autonomie, de l'adaptation, de l'entraide, tout en sensibilisant à l'environnement », explique Frédéric Mistral. « Les enfants

doivent composer en permanence avec le vent. Parce qu'ils dirigent leur bateau sans adulte à bord, leur engagement est primordial, cela leur donne beaucoup de confiance ». Au point parfois de se dépasser. « Sur un bateau, ils ne subissent pas le regard des autres, ils s'expriment librement ».

Afin de les guider, il a développé une pédagogie articulée en modules de connaissances. « Nous leur apprenons à reconnaître une situation puis à piocher dans les savoir-faire pour résoudre le problème. » En période hivernale, il en profite, avec François Pottier également éducateur nautique, pour réaliser avec les élèves des expérimentations mêlant géométrie et physique, pour mieux expliquer le déplacement d'un objet dans l'eau et par rapport au vent. Les élèves apprennent à fabriquer des planeurs, des cerfs-volants et bateaux en modèles réduits.

Bricoleur dans l'âme - il construit ses propres drones - Frédéric Mistral utilise ses expériences personnelles pour les transmettre à ses élèves. « Très au fait des nouvelles technologies, j'aime fabriquer moi-même et apprendre aux enfants à détourner les matériaux de leur usage pour créer avec ce que nous avons. » Rien ne se perd, tout se transforme, dit l'adage. Et ça tombe bien car la voile est un sport mécanique. « Nous recousons les voiles, réparons les coques et révisons les moteurs (excepté les moteurs des bateaux servant à l'encadrement des enfants). Cela réduit les coûts de réparation, mais surtout nous disposons de bateaux opérationnels en permanence ». La flotte se compose de catamarans, kayaks, paddles et planches à voile ainsi que de deux bateaux adaptés aux personnes en situation de handicap, car tous les mercredis matin, des enfants autistes viennent en partenariat avec l'association Elhan. « Grâce à la voile, ils sortent de leur établissement et côtoient d'autres enfants, en plein air. Nous nous adaptons à ce qu'ils sont capables de faire, certains ont même rejoint des groupes d'enfants en inclusion. »

L'esprit compétiteur, il s'essaie régulièrement à de nouveaux sports comme le windfoil, aux côtés de son fils, sportif de haut niveau. « Être moi-même en situation de débutant m'aide à comprendre les difficultés à s'initier. Savoir se remettre en question c'est l'une des démarches les plus importantes ». Autrement dit, apprendre à apprendre.

Une rentrée sportive

Depuis le 14 septembre, les infrastructures sportives ont rouvert leurs portes pour une reprise progressive des activités. **Éric Bassot, conseiller municipal délégué au Sport et à la Santé, revient sur cette rentrée particulière marquée par une étroite collaboration entre la Ville et les associations.**

Comment s'est organisée cette reprise ?

L'enjeu était d'accompagner les associations sportives vers une reprise adaptée tout en respectant les mesures pour limiter la propagation du virus. Les services de la Ville ont établi un protocole sanitaire adapté à chaque infrastructure, puis nous avons rencontré toutes les associations dans un souci de pédagogie et de concertation. La situation sanitaire nécessite une grande réactivité et de l'agilité. Il était donc fondamental de réunir toutes les forces vives afin que les activités sportives reprennent dans un cadre sécurisé.

Cela implique une forte mobilisation de tous

Effectivement, les mesures sanitaires - 10 adhérents maximum par activité, sens de circulation uniques, désinfection des équipements après chaque activité - impactent les entraînements et l'organisation interne des gymnases, mais ce sont les conditions pour que la reprise soit durable, dans un cadre serein et sérieux. Il faut remercier les associations qui ont su imaginer des solutions et les services de la ville très impliqués pour soutenir cette reprise sportive.

Voile : des activités réadaptées

Le lac n'étant pas navigable pour l'instant, en raison de la présence de microalgues, l'École Municipale de Voile a imaginé des solutions pour enseigner autrement la voile, l'un des fleurons sportifs de notre territoire labellisé Terre de Jeux.

Faute de pouvoir naviguer, les éducateurs nautiques ont construit un simulateur capable de pivoter et de basculer comme un bateau. « Grâce à cet outil, les élèves sont mis en situation : ils changent de bord, régulent la puissance de la voile et ressentent lorsque le bateau gîte. C'est très pratique et démonstratif car on peut décomposer les manœuvres, permettant aux enfants d'observer puis d'essayer à leur tour » explique Frédéric Mistral, responsable de l'École Municipale de Voile (EMV). « Nous pourrons l'utiliser toute l'année, notamment en

hiver, en y installant aussi bien un dériveur qu'un catamaran ou une planche à voile. »

L'EMV déploie par ailleurs la voile modèle - les enfants téléguident des modèles réduits - et multiplie les séances à terre, sur l'île aux Cygnes ou dans les écoles, initiant les élèves aux secrets du gréement, grâce à des quiz et des mots croisés. À quelques semaines du départ du

Vendée Globe, les éducateurs nautiques

interviennent dans les classes pour faire découvrir les coulisses de cette course mythique : « C'est un beau support pour travailler sur l'histoire, la géographie et le déplacement des bateaux », souligne Frédéric Mistral. Également moniteur de tir à l'arc, il développe depuis la rentrée cette nouvelle activité sur les espaces verts de l'île. « C'est un terrain idéal et complètement sécurisé, ajoute-t-il, les enfants sont ravis. »



Du côté des clubs

Athlétisme

L'USDEM Athlétisme s'est une nouvelle fois démarqué lors du Meeting de Deuil-la-Barre cet été, avec pas moins de 28 performances de qualification nationale parmi les jeunes athlètes de l'Entente Franconville Césame Val-d'Oise (EFCVO).

Triathlon

Le Vallée de Montmorency Triathlon enregistre de beaux résultats depuis la reprise des compétitions. Deux équipes mixtes du club sont montées à la 1^{re} et 2^{de} place du Championnat de France de SwimRun, tandis que les minimes ont terminé vice-champions de France par équipe de Triathlon.



NOV. DÉC.

EN FONCTION DE L'ÉVOLUTION DE LA CRISE SANITAIRE, CERTAINS ÉVÉNEMENTS POURRONT ÊTRE ANNULÉS, REPORTÉS OU LES HORAIRES MODIFIÉS.

MERCREDI 11 NOVEMBRE

Le Conseil municipal et l'Union Locale des Anciens Combattants commémoreront le **102^e ANNIVERSAIRE DE L'ARMISTICE DU 11 NOVEMBRE 1918**

Hommage aux morts « Pour la France » de la Grande Guerre et de toutes les générations du Feu, devant le Monument aux Morts du cimetière Nord à 11h

JEUDI 5 NOVEMBRE

NOIR LAC

Concert • 19h
Centre des arts

SAMEDI 7 NOVEMBRE

STAGE DE YOGA

Centre culturel François Villon • 15h30

MARDI 10 NOVEMBRE

MAMMA ROSA

Ciné-club Pasolini
Centre des arts • 20h

SAMEDI 14 NOVEMBRE

STÉRÉOSCOPIA

Danse
Centre des arts • 15h

ATELIERS D'ARTS PARENT-ENFANTS

Centre culturel François Villon • 10h30

MERCREDI 18 NOVEMBRE

RENDEZ-VOUS NATURE

Contes et éveil musical
Parc Sainte-Jeanne • 10h

JEUDI 19 NOVEMBRE

CONSEIL MUNICIPAL

Hôtel de ville • 18h45

BERTRAND PÉRIER

Conférence
Centre des arts • 18h30

VENDREDI 20 NOVEMBRE

LA FONTAINE EN MUSIQUE

Concert
Centre des arts • 19h

DIMANCHE 22 NOVEMBRE

TRIO À CORDES

Concert
Temple d'Enghien • 17h

MARDI 24 NOVEMBRE

LA VIE PARISIENNE

Lyrique
Théâtre du Casino • 14h30

LES RENCONTRES DU NUMÉRIC LAB

Les nouvelles narrations de la magie
Centre des arts • 18h30

JEUDI 26 NOVEMBRE

MUSIC CORNER

Concert • Enchantée Julia
Centre des arts • 18h30

SAMEDI 28 NOVEMBRE

REPAIR CAFÉ

Centre culturel François Villon
• 14h

ATELIERS D'ARTS PARENT-ENFANTS

Centre culturel François Villon
• 10h30

CONCOURS D'ORTHOGRAPHE

École de Musique et de Danse
• 14h

DIMANCHE 29 NOVEMBRE

CHARLOT À TOUS LES ÉTAGES

Ciné-concert
Centre des arts • 15h

MARDI 1^{ER} DÉCEMBRE

AEON, LA NUIT DES TEMPS

Magie nouvelle
Centre des arts • 19h

DU 4 AU 6 DÉCEMBRE

MARCHÉ DE NOËL

Cœur de Ville

SAMEDI 5 DÉCEMBRE

CONTES EN MUSIQUE

La Serrurerie • 10h30

DIMANCHE 6 DÉCEMBRE

PLEIN LES MIRETTES

Festival
Centre des arts • 10h > 19h

SAMEDI 12 DÉCEMBRE

NOËL ENGHIEENNOIS

Salle des fêtes • 19h

RENDEZ-VOUS NATURE

À la découverte du lac
Jetée du lac • 14h

CLAIRE DÉSERT

Récital
École de Musique et de Danse
• 20h

LUNDI 14 DÉCEMBRE

ANGELA ASSOULINE-YADGAROFF

Conférence-dédicace
Centre des arts • 18h30

MARDI 15 DÉCEMBRE

L'ÉVANGILE

Ciné-club Pasolini • 20h

JEUDI 17 DÉCEMBRE

CONSEIL MUNICIPAL

Hôtel de ville • 18h45

VENDREDI 18 DÉCEMBRE

JEANFI JANSSENS DÉCOLLE

Humour
Théâtre du Casino • 20h30

VENDREDI 1^{ER} JANVIER

DERNIER TOUR DE PISTE

Théâtre
Théâtre du Casino • 17h

LISTE OBJECTIF ENGHIEU

Chères Enghiennoises, Chers Enghiennois,

La crise est là et s'inscrit désormais dans la durée. Les prochains mois demanderont encore des efforts, de la responsabilité collective avant d'enfin, nous l'espérons, retrouver une vie « normale ». Dans ce contexte, alors que le gouvernement actuel, en cafoillage permanent et surfant sur les émotions nous inonde chaque jour un peu plus d'informations et de règles, contredites dès le lendemain, nous pensons qu'il est important de tenir le cap, sans alarmisme et en responsabilité.

C'est cette même approximation dans l'information, ce goût pour le sensationnel fantasmé, que nous retrouvons à regret chez nos opposants. Nous voulons dire à ceux qui clament *ubi et orbi* que la ville est mal gérée, alors que leurs propositions consistent justement à alourdir le poids financier de son fonctionnement, qu'un peu de cohérence ne ferait pas de mal. Nous appelons également à plus de modestie les adeptes de la bonne information qui invoquent une hausse de la taxe d'enlèvement des ordures ménagères (TEOM) de l'ordre de 8% pour Enghien alors qu'il s'agit d'une décision de l'agglomération et que la hausse est en réalité de 6,55% pour 2020 (augmentation en trompe l'œil pour des raisons conjoncturelles et de rattrapage) et de 2% en moyenne sur les 5 dernières années.

Mais il y a plus grave que ces désinformations, auxquelles nous sommes malheureusement habitués. Vendredi 16 octobre 2020, la barbarie a encore frappé notre pays. Si nos premiers mots vont naturellement à la famille de la victime auprès de laquelle nous souhaitons élever nos cœurs en fraternité, nous voulons dire haut et fort, à ceux qui nous gouvernent, que la République est en danger. L'État doit désormais agir rapidement avec force, justice et fermeté. La Ville d'Enghien-les-Bains, à son échelle, met et mettra toujours tout en œuvre pour assurer à tous un niveau de sécurité maximum.

**Philippe SUEUR pour le Groupe
OBJECTIF ENGHIEU-LES-BAINS**

ENGHIEU EN TRANSITION

Chronique d'une jeune élue

Enghiennoise impliquée dans la vie associative locale, j'étais jusque-là étrangère aux instances politiques de la ville. C'est donc avec curiosité et entrain que j'ai effectué mes premiers pas d'élue de l'opposition au Conseil municipal, en mai dernier. Ma position au sein de cette instance m'imposa de sauter dans le grand bain dès les premières minutes, en votant contre la proposition de délégation étendue du pouvoir au maire. Une opposition symbolique mais néanmoins importante puisque je suggérais d'installer les bases d'une gouvernance moderne offrant la possibilité aux citoyens.ne.s, de s'impliquer d'avantage dans la vie politique locale.

Au fil des conseils municipaux et des différentes commissions, je découvre un système politique vieillissant et infantilisant, dirigé par le Maire et sa majorité, acteurs travaillant ensemble depuis de nombreuses années. Ni les Enghiennois.e.s, ni les élu.e.s d'opposition sont invité.e.s à participer à l'élaboration d'une politique commune ; à des débats libres, garants de la bonne prise en compte de toutes les idées novatrices et constructives, proposées par les un.e.s et les autres.

Devant ce triste constat, je comprends qu'il va falloir faire preuve de créativité pour se faire entendre et faire entendre les voix des Enghiennois.e.s que je représente. C'est pour cela que notre liste citoyenne Enghien en Transition, s'est constituée en association pour faire vivre des initiatives et des projets citoyens à visée écologique et solidaire.

D'ailleurs, les événements tragiques survenus dans notre ville l'été dernier, imputables aux très fortes chaleurs, viennent nous rappeler que l'horloge climatique tourne et que la seule réponse efficace sera celle construite avec toutes les forces vives présentes sur notre territoire.

Retrouvez-nous sur
www.enghienentransition.fr

**Sandra PHILIPPE
ENGHIEU EN TRANSITION**

ENSEMBLE ENGHIEU

Chères Enghiennoises, Chers Enghiennois,

Dans un contexte de crise sanitaire, sociale et économique, il est plus que jamais essentiel d'INFORMER et ASSOCIER les Enghiennois, pour qu'ils se sentent à la fois considérés et concernés par les choix de politique locale. INFORMER. La situation environnementale alarmante de notre lac, cet été, a inquiété, à juste titre, les enghiennois. Un bulletin de santé du lac aurait dû être initié, rassurant sur l'expertise déployée pour un retour à la qualité de nos eaux. Nous proposons un Etat de santé du lac, ses eaux, sa faune, sa flore, dans chaque numéro de Reflets. INFORMER. La Taxe sur les ordures ménagères sur Enghien a augmenté de près de 8%, intégrée sur la taxe foncière! Sans aucune information. ASSOCIER. Plus que jamais il importe de tirer parti de nos richesses. Ne pas les exploiter s'apparente au gaspillage du bien commun et de l'argent public. Il importe d'associer les enghiennois aux arbitrages à prendre pour AVANCER. Cœur de ville. Quelles prochaines étapes? A quand la prochaine consultation, sur ce projet, essentiel à l'avenir de notre ville? Nous proposons, en parallèle, un appel à projets temporaires sur cette friche de cœur de ville, absurdemment vide depuis trop longtemps (à l'exception de quelques événements associatifs). Serrurerie. Après des années d'innoculation, et un an de travaux, on refait des travaux (sol, acoustique!), et il n'y a toujours pas de vrai projet pour ce lieu, ni de budget de fonctionnement. Nous proposons un appel à projet d'exploitation à vocation culturelle. ASSOCIER PLUS ENCORE. Budget de la ville. C'est un enjeu majeur. Notre budget est considérable: 40,4 Millions d'Euros de dépenses de fonctionnement. Budget excessif, maintes fois décrié, et rendu possible par les providentiels revenus issus de la DSP du casino, notamment. La situation sanitaire exceptionnelle a occasionné un manque à gagner estimé à 8 Millions Euros pour la ville. L'Etat français devrait compenser les pertes de la ville par une dotation de près de 7 Millions Euros. Effort providentiel incroyable ! Dans le même temps, la ville ne réduit ses dépenses que de 1,2 Million d'Euros, soit 2,8% de son budget! Ajustement à minima peu responsable. Nous insistons pour que la Commission des Finances se saisisse de l'objectif de réduction drastique du budget de la ville sur la durée de ce mandat. C'est aussi cela le Développement Durable. ASSOCIER. En attendant, même tout petit, le budget participatif ne doit pas être remis en cause. Nous en attendons une première illustration de démocratie participative. Oui, c'est la crise. Plus que jamais notre destin nous appartient. Construisons-le avec responsabilité, courage et solidarité. Portez-vous bien. Et passez de très heureuses fêtes de fin d'année.

**Dominique CHARLET
ENSEMBLE ENGHIEU
Conseiller Municipal • dcharlet@enghien95.fr**

TOUS POUR ENGHIEEN

Chers Enghiennois,

Nous traversons une période difficile, inédite, qui nous invite à une profonde remise en question. Pourtant, rien ne semble perturber le vieux modèle de gouvernance de notre ville.

S'il est tout à fait légitime de prétendre à des subventions pour des actions culturelles, sociales ou durables, personne ne semble choqué que la ville cherche à solliciter l'aide de l'Etat pour compenser la perte des recettes provenant essentiellement des jeux!

Comme nous l'avons toujours rappelé, le Casino aurait pu être un outil extraordinaire pour construire l'avenir : investir dans une ville durable et harmonieuse. Cette activité est par essence temporaire avec des revenus aléatoires : une loi de libéralisation des jeux à Paris ou simplement la fin du classement d'Enghien les Bains en ville touristique sonnerait le glas de près du tiers de nos recettes.

On aurait pu attendre d'une équipe, qui se présente à la fois expérimentée et tournée vers l'avenir, une vraie remise en question, un vrai travail collaboratif pour décider ensemble nos choix pour demain, mettre fin à notre train de vie dispendieux (acquisitions immobilières, masse salariale incroyable, culture élitiste) qui dure depuis tant d'années pour réfléchir à un modèle pérenne.

Nous avons donc fait le choix de voter contre la demande de dotation de l'Etat. Cela peut paraître paradoxal, mais c'est pour nous une question de décence et de citoyenneté : lorsque des usines ferment et que tout un pan de l'activité économique est menacé d'extinction, comment une ville trois fois plus riche que ses voisines, si bien gérée comme on ne cesse de nous le répéter, peut-elle oser demander l'aide de l'état ?

Notre ville a la possibilité de sauver son budget différemment malgré ce que l'on veut bien nous laisser croire.

Alors anticipons dès maintenant pour notre avenir.

Anne-Estelle LHOPE
TOUS POUR ENGHIEEN

ENGHIEEN CITOYEN

Le 1^{er} juin dernier, notre commune déclenchait son plan canicule, un plan activé chaque année désormais du 1^{er} juin au 31 août.

Ce plan canicule est à visée sanitaire et, malheureusement ne prend pas en compte le monde du vivant dans sa globalité. Le 13 août dernier, c'est toute la vie aquatique du lac qui a été touchée par les fortes chaleurs entraînant une catastrophe écologique sans précédent.

Une température de l'eau à plus de 28°C, le manque d'oxygène et la prolifération d'algues ont eu raison de l'écosystème du lac. Face à cette catastrophe écologique qui a touché notre bien commun, un certain nombre d'interrogations subsistent. Le phénomène d'eutrophisation étant connu et prévisible en cas de chaleur persistante, nous nous interrogeons sur l'absence de mesures préventives prises notamment par notre municipalité.

Quelques jours après cette catastrophe, sur son site internet, le Syndicat Intégré Assainissement et Rivière de la région d'Enghien-les-Bains (SIARE) notait que la situation spécifique du lac nécessitait une attention particulière. Ainsi comment justifier le manque d'anticipation de tels épisodes prévisibles?

Le réchauffement climatique et les événements météorologiques sont appelés à se répéter régulièrement. Indépendamment de cette catastrophe écologique, nous portons un intérêt particulier aux questions environnementales et constatons que notre territoire a souffert lors de cet été 2020.

Aussi, nous demandons que la ville mette en place le plus rapidement possible une commission d'enquête et de réflexion afin de mettre en évidence les manquements de notre commune face aux enjeux climatiques du 21^{ème} siècle.

Bien au delà des très cosmétiques agendas 21 mis en place à Enghien, nous demandons et demanderons dans les mois à venir que notre commune s'engage à prendre au plus vite des mesures garantissant des actions vers une réelle prise en compte de la mutation écologique à laquelle nous devons faire face.

Sophie Maley, liste DVG « Enghien citoyen » - enghien citoyen.fr

Sophie MALEY
LISTE DVG « ENGHIEEN CITOYEN,
SOURCE DE DIVERSITÉS »
enghien citoyen.fr

NUMÉROS UTILES



ACCUEIL MAIRIE
01 34 28 45 45



POLICE MUNICIPALE
01 34 12 77 00



ÉTAT CIVIL
01 34 28 45 80



SERVICES TECHNIQUES
01 34 28 45 50



ACTION ÉDUCATIVE
01 34 28 42 30



SENIORS ET ACTION SOCIALE
01 34 28 46 54



ÉCOLE DE MUSIQUE ET DE DANSE
01 39 64 11 67



MÉDIATHÈQUE
01 34 28 42 28



CENTRE DES ARTS
01 30 10 85 59

PROFITEZ DES DERNIÈRES OPPORTUNITÉS
POUR DEVENIR PROPRIÉTAIRE EN CŒUR DE VILLE

SUCCÈS COMMERCIAL



**HABITEZ OU INVESTISSEZ
UN ÉCRIN DE VERDURE
EN CENTRE-VILLE**

- Des appartements neufs et haut-de-gamme du studio au 4 pièces
- De beaux balcons, grandes terrasses et jardins privatifs

RENDEZ-VOUS SUR NOTRE ESPACE DE VENTE : 17, boulevard d'Ormesson 95880 Enghien-les-Bains
Ouvert du mardi au vendredi de 14H à 19H et le samedi de 10H à 13H et de 14H à 19H

RENSEIGNEZ-VOUS DÈS MAINTENANT

0 800 123 123
Service & appel gratuits
pitchpromotion.fr



Construire l'avenir ensemble®

UNE MARQUE ALTAREA

(1) Valable pour tous les prêts à taux zéro émis à partir du 1er janvier 2016 pour l'acquisition par un primo-accédant de sa résidence principale neuve. Attribution du prêt soumise à conditions notamment de ressources, voir Décret n° 2015-1813 du 29 décembre 2015.
(2) Réduction d'impôt, codifiée à l'article 199 bis du code général des impôts, pour l'acquisition d'un logement neuf situé dans certaines zones géographiques et en fonction de la performance énergétique du bâtiment, destiné à la location nue à titre de résidence principale pendant 6 ans minimum à un loyer plafonné et à des locataires sous plafonds de ressources. La réduction d'impôt est de 12% (pour 6 ans de location) 18% (pour 9 ans de location) ou de 21% (pour 12 ans de location) du prix d'acquisition du bien retenu, dans la limite d'un montant de 300 000 € et dans la limite d'un prix d'achat de 5 500 €/m². Cette réduction d'impôt s'applique aux contribuables fiscalement domiciliés en France et est prise en compte pour le calcul du plafonnement global de certains avantages fiscaux visés à l'article 200-0 A du CGI. Faire un investissement immobilier présente des risques (ex. non-respect des conditions d'octroi de l'incitation fiscale, y compris des conditions de mise en location, absence de locataire, loyers impayés) susceptibles d'entraîner la perte du bénéfice des incitations fiscales et/ou la remise en cause de l'équilibre financier de l'investissement. LE NON-RESPECT DES ENGAGEMENTS DE LOCATION ENTRAÎNE LA PERTE DES INCITATIONS FISCALES. (3) La résidence "Elegance" à Enghien-les-Bains est conforme à la réglementation NF habitat H0E. (4) Cette réglementation thermique obligatoire à partir du 1^{er} janvier 2013, a été mise en place par les pouvoirs publics afin de concevoir des bâtiments neufs à faible consommation d'énergie. - Pitch Promotion - 87, rue de Richelieu 75002 Paris - SNC au capital de 75 000 000 € - RCS Paris 422 989715 - Illustrations, vue et plans non contractuels, à caractère d'ambiance. Illustrations dues à la libre interprétation de l'artiste. Illustrateur - Habiteo - - Octobre 2020.